

**INFORMACIJA ATRANKAI
DĖL PLANUOJAMOS ŪKINĖS VEIKLOS *EKSPLOATUOTI
NETINKAMŲ TRANSPORTO PRIEMONIŲ APDOROJIMO*
POVEIKIO APLINKAI VERTINIMO**

PŪV organizatorius: Rokas Želvys

PAV dokumentų rengėjas: Ekogarantas, MB

**2018
KAUNAS**

**INFORMACIJA ATRANKAI
DĖL PLANUOJAMOS ŪKINĖS VEIKLOS EKSPLOATUOTI
NETINKAMŲ TRANSPORTO PRIEMONIŲ APDOROJIMO
POVEIKIO APLINKAI VERTINIMO**

Planuojamos ūkinės veiklos vieta:

Daumilų g. 2D, Daumilų k., Sarių sen., Švenčionių raj.

Planuojamos ūkinės veiklos organizatorius (užsakovas):

Rokas Želvys
Saltoniškių g. 54-60, Vilnius 
Tel. 8 624 69598
El. paštas: rokas.zelvys1@gmail.com

PAV dokumentų rengėjas (rengėjas):

Aplinkosaugos specialistė Dalia Valantinavičienė
Ekogarantas, MB
Plento g. 16, Kalnėnų k., Jonavos raj.
Tel. 8 618 23689
El. paštas: dalia@ekogarantas.lt 

**2018
KAUNAS**

TURINYS

I. INFORMACIJA APIE PLANUOJAMOS ŪKINĖS VEIKLOS ORGANIZATORIŲ (UŽSAKOVA).....	7
1. Planuojamos ūkinės veiklos organizatoriaus kontaktiniai duomenys (vardas, pavardė; įmonės pavadinimas; adresas, telefonas, el. paštas).	7
2. Tais atvejais, kai atrankos informaciją teikia PAV dokumentų rengėjas, pateikiami jo kontaktiniai duomenys (vardas, pavardė; įmonės pavadinimas; adresas, telefonas, el. paštas).	7
II. PLANUOJAMOS ŪKINĖS VEIKLOS APRAŠYMAS.....	7
3. Planuojamos ūkinės veiklos pavadinimas, nurodant atrankos dėl PAV atlikimo teisinį pagrindą (Lietuvos Respublikos planuojamos ūkinės veiklos poveikio aplinkai vertinimo įstatymo 2 priedo punktą (-us)).....	7
4. Planuojamos ūkinės fizinės charakteristikos: žemės sklypo plotas ir planuojama jo naudojimo paskirtis ir būdas (būdai), funkcinės zonos, planuojamas užstatymo plotas, numatomi statiniai, įrenginiai ir jų paskirtys, reikalinga inžinerinė infrastruktūra (pvz., inžineriniai tinklai (vandentiekio, nuotekų šalinimo, šilumos, energijos ir kt.), susisiekiama komunikacijos, kai tinkama, griovimo darbų aprašymas.	7
5. Planuojamos ūkinės veiklos pobūdis: produkcija, technologijos ir pajėgumai (planuojant esamos veiklos plėtrą, nurodyti ir vykdomos veiklos technologijas ir pajėgumus).	8
6. Žaliavų naudojimas; cheminių medžiagų ir preparatų (mišinių) naudojimas, įskaitant ir pavojingų cheminių medžiagų ir preparatų (cheminių mišinių) naudojimą (nurodant jų pavojingumo klasę ir kategoriją); radioaktyviųjų medžiagų naudojimas; pavojingųjų (nurodant pavojingųjų atliekų technologinius srautus) ir nepavojingųjų atliekų (nurodant atliekų susidarymo šaltinį arba atliekų tipą) naudojimas; planuojamos ūkinės veiklos metu numatomas naudoti ir laikyti tokių žaliavų, medžiagų, preparatų (mišinių) ir atliekų kiekis.	10
7. Gamtos išteklių (gyvosios ir negyvosios gamtos elementų) – vandens, žemės (jos paviršiaus ir gelmių), dirvožemio, biologinės įvairovės naudojimo mastas ir regeneracijos galimybės.	10
8. Duomenys apie energijos, kuro ir degalų naudojimą (planuojamas sunaudoti kiekis per metus).	10
9. Pavojingųjų, nepavojingųjų ir radioaktyviųjų atliekų susidarymas, nurodant atliekų susidarymo vietą, kokios atliekos susidaro (atliekų susidarymo šaltinis arba atliekų tipas), planuojamas jų kiekis, jų tvarkymas.	11
10. Nuotekų susidarymas, preliminarus jų kiekis ir užterštumas, jų tvarkymas.	12
11. Cheminės taršos susidarymas (oro, dirvožemio, vandens teršalų, nuosėdų susidarymas, preliminarus jų kiekis ir teršalų skaičiavimai, atitiktis ribiniams dydžiams) ir jos prevencija.	13
12. Taršos kvapais susidarymas (kvapo emisijos, teršalų skaičiavimai, atitiktis ribiniams dydžiams) ir jos prevencija.	13
13. Fizinės taršos susidarymas (triukšmas, vibracija, šviesa, šiluma, jonizuojančioji ir nejonizuojančioji (elektromagnetinė) spinduliuotė ir stacionarių triukšmo šaltinių emisijos, teršalų skaičiavimai, atitiktis ribiniams dydžiams) ir jos prevencija.	13
14. Biologinės taršos susidarymas (pvz., patogeniniai mikroorganizmai, parazitiniai organizmai) ir jos prevencija.	13
15. Planuojamos ūkinės veiklos pažeidžiamumo rizika dėl ekstremaliųjų įvykių (pvz., gaisrų, didelių avarijų, nelaimių (pvz., potvynių, jūros lygio kilimo, žemės drebėjimų)) ir (arba) susidariusių ekstremaliųjų situacijų, įskaitant tas, kurias gali lemti klimato kaita; ekstremaliųjų įvykių ir ekstremaliųjų situacijų tikimybė ir jų prevencija.	13
16. Planuojamos ūkinės veiklos rizika žmonių sveikatai (pvz., dėl vandens, žemės, oro užterštumo, kvapų susidarymo).	14
17. Planuojamos ūkinės veiklos sąveika su kita vykdoma ūkine veikla ir (ar) pagal teisės aktų reikalavimus patvirtinta ūkinės veiklos plėtra (pvz., pagal patvirtintų ir galiojančių teritorijų planavimo dokumentų sprendinius) gretimuose žemės sklypuose ir (ar) teritorijose (tiesiogiai besiribojančiose arba esančiose netoli planuojamos ūkinės veiklos vietos, jeigu dėl planuojamos ūkinės veiklos masto jose tikėtinas reikšmingas poveikis aplinkai). Galimas trukdžių susidarymas (pvz., statybos metu galimi transporto eismo ar komunalinių paslaugų tiekimo sutrikimai).	14
18. Planuojamos ūkinės veiklos vykdymo terminai ir eiliškumas (pvz., teritorijos parengimas statybai, statinių statybų pradžia, technologinių linijų įrengimas, teritorijos sutvarkymas).	14
III. PLANUOJAMOS ŪKINĖS VEIKLOS VIETA.....	14

19. Planuojamos ūkinės veiklos vieta (adresas) pagal Lietuvos Respublikos teritorijos administracinius vienetų, jų dalis, gyvenamąsias vietas (apskritis; savivaldybė; seniūnija; miestas, miestelis, kaimas ar viensėdis) ir gatvę; teritorijos, kurioje planuojama ūkinė veikla, žemėlapis su gretimybėmis ne senesnis kaip 3 metų (ortofoto ar kitame žemėlapyje, kitose grafinės informacijos pateikimo priemonėse apibrėžta planuojamos ūkinės veiklos teritorija, planų mastelis pasirenkamas atsižvelgiant į planuojamos ūkinės veiklos teritorijos ir teritorijų, kurias planuojama ūkinė veikla gali paveikti, dydžius); informacija apie teisę valdyti, naudoti ar disponuoti žemės sklypą ar teritorijas, kuriose yra planuojama ūkinė veikla (privati, savivaldybės ar valstybinė nuosavybė, nuoma pagal sutartį); žemės sklypo planas, jei parengtas.	14
20. Planuojamos ūkinės veiklos teritorijos, gretimų žemės sklypų ar teritorijų funkcinis zonavimas ir teritorijos naudojimo reglamentas pagal patvirtintus teritorijų planavimo dokumentus, taikomos specialiosios žemės naudojimo sąlygos. Informacija apie vietovės inžinerinę infrastruktūrą, urbanizuotas teritorijas (gyvenamąsias, pramonines, rekreacines, visuomeninės paskirties), esamus statinius ir šių teritorijų ir (ar) statinių atstumus nuo planuojamos ūkinės veiklos vietos (objekto ar sklypo, kai toks suformuotas, ribos).	15
21. Informacija apie planuojamos ūkinės veiklos teritorijoje ir gretimuose žemės sklypuose ar teritorijose esančius žemės gelmių išteklius, dirvožemį; geologinius procesus ir reiškinius (pvz., erozija, sufozija, karstas, nuošliaužos), geotopus, kurių duomenys kaupiami GEOLIS (geologijos informacijos sistema) duomenų bazėje (https://epaslaugos.am.lt/).	18
22. Informacija apie planuojamos ūkinės veiklos teritorijoje ir gretimuose žemės sklypuose ar teritorijose esantį kraštovaizdį, jo charakteristiką (vyraujantis tipas, natūralumas, mozaikiškumas, įvairumas, kultūrinės vertybės, tradiciškumas, reikšmė regiono mastu, estetiškos ypatybės, svarbiausios regyklos, apžvalgos taškai ir panoramos (sklypo apžvelgiamumas ir padėtis svarbiausių objektų atžvilgiu), lankytinos ir kitos rekreacinės paskirties vietos), gamtinį karkasą, vietovės reljefą. Ši informacija pateikiama vadovaujantis Europos kraštovaizdžio konvencijos, Europos Tarybos ministrų komiteto 2008 m. rekomendacijų CM/Rec (2008)3 valstybėms narėms dėl Europos kraštovaizdžio konvencijos įgyvendinimo gairių nuostatomis (http://www.am.lt/VI/index.php#a/12929), Lietuvos kraštovaizdžio politikos krypties aprašu, patvirtintu Lietuvos Respublikos Vyriausybės 2004 m. gruodžio 1 d. nutarimu Nr. 1526 „Dėl Lietuvos Respublikos kraštovaizdžio politikos krypties aprašo patvirtinimo“, Nacionalinio kraštovaizdžio tvarkymo plano, patvirtinto Lietuvos Respublikos aplinkos ministro 2015 m. spalio 2 d. įsakymu. Nr. D1-703 „Dėl Nacionalinio kraštovaizdžio tvarkymo plano patvirtinimo“, sprendiniais ir Lietuvos Respublikos kraštovaizdžio erdvinės struktūros įvairovės ir jos tipų identifikavimo studija (http://www.am.lt/VI/article.php3?article_id=13398), kurioje vertingiausias estetiniu požiūriu Lietuvos kraštovaizdžio vizualinės struktūros yra išskirtos šioje studijoje pateiktame Lietuvos kraštovaizdžio vizualinės struktūros žemėlapyje ir pažymėtos indeksais V3H3, V2H3, V3H2, V2H2, V3H1, V1H3, ir kurių vizualinis dominantyškumas yra a, b, c.	20
23. Informacija apie planuojamos ūkinės veiklos teritorijoje ir gretimuose žemės sklypuose ar teritorijose esančias saugomas teritorijas, įskaitant Europos ekologinio tinklo „Natura 2000“ teritorijas, ir jose saugomas Europos Bendrijos svarbos natūralias buveines bei rūšis, kurios registruojamos Saugomų teritorijų valstybės kadastro duomenų bazėje (https://stk.am.lt/portal/) ir šių teritorijų atstumus nuo planuojamos ūkinės veiklos vietos (objekto ar sklypo, kai toks suformuotas, ribos).	23
24. Informacija apie planuojamos ūkinės veiklos teritorijoje ir gretimuose žemės sklypuose ar teritorijose esančią biologinę įvairovę:	24
24.1. biotopus, buveines (įskaitant Europos Bendrijos svarbos natūralias buveines, kurių erdviniai duomenys pateikiami Lietuvos erdvinės informacijos portale www.geoport.lt/map): miškus, jų paskirtį ir apsaugos režimą (informacija kaupiama Lietuvos Respublikos miškų valstybės kadastru), pievas (išskiriant natūralias), pelkes, vandens telkinius ir jų apsaugos zonas, juostas, jūros aplinką ir kt., jų gausumą, kiekį, kokybę ir regeneracijos galimybes, natūralios aplinkos atsparumą;	24
24.2. augaliją, grybiją ir gyvūniją, ypatingą dėmesį skiriant saugomoms rūšims, jų augavietėms ir radavietėms, kurių informacija kaupiama SRIS (saugomų rūšių informacinė sistema) duomenų bazėje (https://epaslaugos.am.lt/), jų atstumą nuo planuojamos ūkinės veiklos vietos (objekto ar sklypo, kai toks suformuotas, ribos).	28
25. Informacija apie planuojamos ūkinės veiklos teritorijoje ir gretimuose žemės sklypuose ar teritorijose esančias jautrias aplinkos apsaugos požiūriu teritorijas – vandens telkinių apsaugos zonas ir pakrantės apsaugos	

juostas, potvynių zonas (potvynių grėsmės ir rizikos teritorijų žemėlapis pateiktas – http://potvyniai.aplinka.lt/potvyniai), karstinių regioną, požeminio vandens vandenvietes ir jų apsaugos zonas.	28
26. Informacija apie planuojamos ūkinės veiklos teritorijos ir gretimų žemės sklypų ar teritorijų taršą praeityje, jeigu jose vykdamas ūkinę veiklą buvo nesilaikoma aplinkos kokybės normų (pagal vykdyto aplinkos monitoringo duomenis, pagal teisės aktų reikalavimus atlikto ekogeologinio tyrimo rezultatus).....	28
27. Planuojamos ūkinės veiklos žemės sklypo ar teritorijos išsidėstymas rekreacinių, kurortinių, gyvenamosios, visuomeninės paskirties, pramonės ir sandėliavimo, inžinerinės infrastruktūros teritorijų atžvilgiu, nurodomas atstumus nuo šių teritorijų ir (ar) esamų statinių iki planuojamos ūkinės veiklos vietos (objekto ar sklypo, kai toks suformuotas, ribos).....	28
28. Informacija apie planuojamos ūkinės veiklos žemės sklype ar teritorijoje esančias nekilnojamąsias kultūros vertybes (kultūros paveldo objektus ir (ar) vietas), kurios registruotos Kultūros vertybių registre (http://kvr.kpd.lt/heritage), jų apsaugos reglamentą ir zonas, atstumą nuo planuojamos ūkinės veiklos vietos (objekto ar sklypo, kai toks suformuotas, ribos).....	29
IV. GALIMO POVEIKIO APLINKAI RŪŠIS IR APIBŪDINIMAS	30
29. Apibūdinamas ir įvertinamas tikėtinas reikšmingas poveikis aplinkos elementams ir visuomenės sveikatai, atsižvelgiant į dydį ir erdvinį mastą (pvz., geografinę vietovę ir gyventojų, kuriems gali būti daromas poveikis, skaičių); pobūdį (pvz., teigiamas ar neigiamas, tiesioginis ar netiesioginis); poveikio intensyvumą ir sudėtingumą (pvz., poveikis intensyvės tik paukščių migracijos metu); poveikio tikimybę (pvz., tikėtinas tik avarijų metu); tikėtiną poveikio pradžią, trukmę, dažnumą ir grįžtamumą (pvz., poveikis bus tik statybos metu, lietaus vandens išleidimas gali padidinti upės vandens debitą, užlieti žuvų nerštavietes, sukelti eroziją, nuošliaužas); suminių poveikį su kita vykdoma ūkine veikla ir (arba) pagal teisės aktų reikalavimus patvirtinta ūkinės veiklos plėtra gretimuose teritorijose (pvz., kelių veiklos rūšių vandens naudojimas iš vieno vandens šaltinio gali sumažinti vandens debitą, sutrikdyti vandens gyvūnijos mitybos grandinę ar visą ekologinę pusiausvyrą, sumažinti ištirpusio vandenyje deguonies kiekį), ir galimybes išvengti reikšmingo neigiamo poveikio ar užkirsti jam kelią:	30
29.1. gyventojams ir visuomenės sveikatai, įskaitant galimą poveikį gyvenamajai, rekreacinei, visuomeninei aplinkai dėl fizikinės, cheminės (atsižvelgiant į foninį užterštumą), biologinės taršos, kvapų (pvz., vykdamas veiklą, susidarys didelis oro teršalų kiekis dėl kuro naudojimo, padidėjusio transporto srauto, gamybos proceso ypatumų ir pan.);	30
29.2. biologinei įvairovei, įskaitant galimą poveikį natūralioms buveinėms dėl jų užstatymo arba kitokio pobūdžio sunaikinimo, pažeidimo ar suskaidymo, hidrologinio režimo pokyčio, miškų suskaidymo, želdinių sunaikinimo ir pan.; galimas natūralių buveinių tipų plotų sumažėjimas, saugomų rūšių, jų augaviečių ir radaviečių išnykimas ar pažeidimas, galimas reikšmingas poveikis gyvūnų maitinimuisi, migracijai, veisimuisi ar žiemojimui;	30
29.3. saugomoms teritorijoms ir Europos ekologinio tinklo „Natura 2000“ teritorijoms. Kai planuojamą ūkinę veiklą numatoma įgyvendinti „Natura 2000“ teritorijoje ar „Natura 2000“ teritorijos artimoje aplinkoje, planuojamos ūkinės veiklos organizatorius ar PAV dokumentų rengėjas, vadovaudamasis Planų ar programų ir planuojamos ūkinės veiklos įgyvendinimo poveikio įsteigtoms ar potencialioms „Natura 2000“ teritorijoms reikšmingumo nustatymo tvarkos aprašu, patvirtintu Lietuvos Respublikos aplinkos ministro 2006 m. gegužės 22 d. įsakymu Nr. D1-255 „Dėl Planų ar programų ir planuojamos ūkinės veiklos įgyvendinimo poveikio įsteigtoms ar potencialioms „Natura 2000“ teritorijoms reikšmingumo nustatymo tvarkos aprašo patvirtinimo“, turi pateikti Agentūrai Valstybinės saugomų teritorijų tarnybos prie Aplinkos ministerijos ar saugomų teritorijų direkcijos, kurios administruojamoje teritorijoje yra Europos ekologinio tinklo „Natura 2000“ teritorija arba kuriai tokia teritorija priskirta Lietuvos Respublikos saugomų teritorijų įstatymo nustatyta tvarka (toliau – saugomų teritorijų institucija), išvadą dėl planuojamos ūkinės veiklos įgyvendinimo poveikio Europos ekologinio tinklo „Natura 2000“ teritorijai reikšmingumo;.....	31
29.4. žemei (jos paviršiui ir gelmėms) ir dirvožemiui, pavyzdžiui, dėl cheminės taršos; dėl numatomų didelės apimties žemės darbų (pvz., kalvų nukasimo, vandens telkinių gilinimo); gausaus gamtos išteklių naudojimo; pagrindinės žemės naudojimo paskirties pakeitimo;.....	31

29.5. vandeniui, paviršinių vandens telkinių apsaugos zonoms ir (ar) pakrantės apsaugos juostoms, jūros aplinkai (pvz., paviršinio ir požeminio vandens kokybei, hidrologiniam režimui, žvejybai, navigacijai, rekreacijai);	31
29.6. orui ir klimatui (pvz., aplinkos oro kokybei, mikroklimatui);	31
29.7. kraštovaizdžiui, pasižyminčiam estetinėmis, nekilnojamosiomis kultūros ar kitomis vertybėmis, rekreaciniais ištekliais, ypač vizualiniu poveikiu dėl reljefo formų keitimo (pvz., pažeminimo, paaukštinimo, lyginimo), poveikiu gamtiniam karkasui;	31
29.8. materialinėms vertybėms (pvz., nekilnojamojo turto (žemės, statinių) paėmimas visuomenės poreikiams, poveikis statiniams dėl veiklos sukeliama triukšmo, vibracijos, dėl numatomų nustatyti nekilnojamojo turto naudojimo apribojimų);	31
29.9. nekilnojamosioms kultūros vertybėms (kultūros paveldo objektams ir (ar) vietovėms) (pvz., dėl veiklos sukeliama triukšmo, vibracijos, žemės naudojimo būdo ir reljefo pokyčių, užstatymo).....	31
30. Galimas reikšmingas poveikis Tvarkos aprašo 35 punkte nurodytų veiksnių sąveikai.	31
31. Galimas reikšmingas poveikis Tvarkos aprašo 35 punkte nurodytiems veiksniams, kurių lemia planuojamos ūkinės veiklos pažeidžiamumo rizika dėl ekstremaliųjų įvykių (pvz., didelių pramoninių avarijų ir (arba) ekstremaliųjų situacijų).....	32
32. Galimas reikšmingas tarpvalstybinis poveikis aplinkai.	32
33. Numatomos priemonės galimam reikšmingam neigiamam poveikiui aplinkai išvengti, užkirsti jam kelią..	32
V. PRIEDŲ SĄRAŠAS	32

**PLANUOJAMOS ŪKINĖS VEIKLOS ORGANIZATORIAUS (UŽSAKOVO)
AR POVEIKIO APLINKAI VERTINIMO DOKUMENTŲ RENGĖJO
PATEIKIAMA INFORMACIJA**

I. INFORMACIJA APIE PLANUOJAMOS ŪKINĖS VEIKLOS ORGANIZATORIŲ (UŽSAKOVA)

1. Planuojamos ūkinės veiklos organizatoriaus kontaktiniai duomenys (vardas, pavardė; įmonės pavadinimas; adresas, telefonas, el. paštas).

Rokas Želvys; Daumilų g. 2D, Daumilų k., Sarių sen., Švenčionių r., tel. nr. 862469598, el. paštas – rokas.zelvys1@gmail.com.

2. Tais atvejais, kai atrankos informaciją teikia PAV dokumentų rengėjas, pateikiami jo kontaktiniai duomenys (vardas, pavardė; įmonės pavadinimas; adresas, telefonas, el. paštas).

Dokumentų rengėjas - Ekogarantas, MB, Dalia Valantinavičienė, Plento g. 16, Kalnėnų k., Jonavos r., tel. 861823689, el.paštas: dalia@ekogarantas.lt. Kvalifikaciją patvirtinančio dokumento kopija pateikiama *1 priede*.

II. PLANUOJAMOS ŪKINĖS VEIKLOS APRAŠYMAS

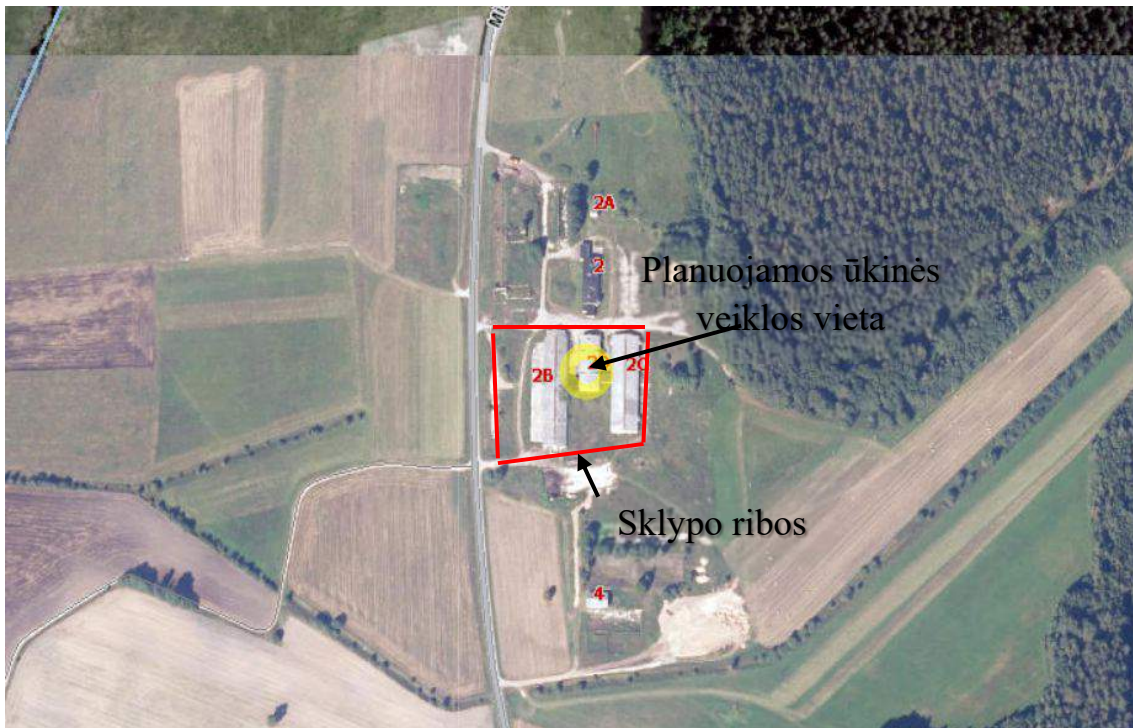
3. Planuojamos ūkinės veiklos pavadinimas, nurodant atrankos dėl PAV atlikimo teisinį pagrindą (Lietuvos Respublikos planuojamos ūkinės veiklos poveikio aplinkai vertinimo įstatymo 2 priedo punktą (-us)).

Atranka atliekama vadovaujantis LR Planuojamos ūkinės veiklos poveikio aplinkai vertinimo įstatymo 2 priedo 11.20 punktu - „Pavojingų atliekų šalinimas ar naudojimas“, kai pavojingų atliekų, skirtų naudoti, vienu metu laikoma daugiau kaip 10 tonų.

4. Planuojamos ūkinės fizinės charakteristikos: žemės sklypo plotas ir planuojama jo naudojimo paskirtis ir būdas (būdai), funkcinės zonos, planuojamas užstatymo plotas, numatomi statiniai, įrenginiai ir jų paskirtys, reikalinga inžinerinė infrastruktūra (pvz., inžineriniai tinklai (vandentiekio, nuotekų šalinimo, šilumos, energijos ir kt.), susisiekimo komunikacijos, kai tinkama, griovimo darbų aprašymas.

Planuojamos ūkinės veiklos vieta randasi Švenčionių r., Sarių sen., Daumilų k., Daumilų g. 2D (1 pav.). Bendras žemės sklypo plotas, kuriame bus vykdoma ūkinė veikla – 0,1820 ha. Žemės sklypo su statiniais nuosavybės teisė priklauso Algiui Kliukui. Žemės sklypo naudojimo paskirtis – kita, naudojimo būdas – pramonės ir sandėliavimo objektų teritorijos. Nekilnojamojo turto registro centrinio duomenų banko išrašas Nr. 44/218585 pateikiamas *2 priede*. Planuojamai ūkinei veiklai vykdyti veiklos vykdytojas patalpas nuomojasi iš patalpų savininko Algio Kliuko. ENTP veiklai vykdyti nuomojamų patalpų plotas – 565,26 m². Nuomos sutartis pridedama *3 priede*.

ENTP nukenksminimas ir demontavimas bus vykdomas gamybiniame pastate, kurio bendras plotas yra 565,26 m², tuo tarpu ENTP nukenksminimo ir demontavimo veiklai skirtos darbo vietos plotas 310,11 m².



1 pav. Planuojamos ūkinės veiklos vieta

ENTP tvarkymo veikloje planuojamas darbuotojų skaičius 3- 4 darbuotojai.

Visa ENTP tvarkymo veikla ir atliekų laikymas bus vykdoma uždaroje patalpoje su nelaidžia danga, atsparia benzino ir kitų skysčių ardančiajam poveikiui.

Patalpose, kuriose bus vykdoma ūkinė veikla vandentiekio ir buitinių nuotekų tinklų įrengta nėra. Darbuotojai naudosis biotualetu.

ENTP tvarkymo veiklos vietai atskiro elektros energijos tiekimo įvado nėra. Elektros tiekimas užtikrinamas pagal sutartį tarp patalpų nuomotojo ir AB "Lesto" (*4 priedas*). Esant poreikiui elektros energija bus naudojama elektriniam šildytuvui patalpoms šildyti. Bendros planuojamos elektros energijos sąnaudos ~56045 kWh/metus, apskaitoma pagal apskaitos prietaiso elektros skaitiklio parodymus.

ENTP tvarkymo veiklos metu automobiliai neekspluatuojami.

ENTP tvarkymo veiklos vietoje patalpoms šildyti bus naudojamas kieto kuro krosnis, kurios galingumas – 20 kW. Per metus planuojama sunaudoti apie 5 t kieto kuro. Esant poreikiui papildomai bus naudojamas elektrinis šildytuvas. Metiniai išsiskiriančių teršalų iš kieto kuro krosnies kiekiai CO – 0,148 t/metus, NOx – 0,003 t/metus, kietųjų dalelių – 0,025 t/metus. Išsiskiriančių teršalų skaičiavimas iš katilo pateikiamas *5 priede*.

Sąlyginai švarios (lietaus ir sniego tirpsmo vanduo) paviršinės nuotekos nuo pastatos stogo, kurio plotas yra 565,26 m², susigers į gruntą. Paviršinių nuotekų surinkimo ir valymo sistema nėra įrengta. Kadangi atliekų apdorojimo ir laikymo veikla bus vykdoma tik uždaroje patalpoje tiesioginio sąlyčio su paviršinėmis nuotekomis ir jų taršos nebus.

Naujų statinių statyti bei įrengti naujų grėžinių sklype nenumatoma. Objekte yra visa reikalinga inžinerinė infrastruktūra bei susisiekimo komunikacijos, todėl naujų įrengti nenumatoma.

5. Planuojamos ūkinės veiklos pobūdis: produkcija, technologijos ir pajėgumai (planuojant esamos veiklos plėtrą, nurodyti ir vykdomos veiklos technologijas ir pajėgumus).

ENTP (atliekų sąrašo kodai: 16 01 04*, 16 01 06) tvarkymas apima šias atliekų tvarkymo veiklas: surinkimą (S1), vežimą (S2), paruošimą naudoti ir šalinti (S5) ir laikymą (R13), detalių ir kitų medžiagų pakartotinį bei antrinį panaudojimą. ENTP surinkimas ir apdorojimas, pagal Lietuvos Respublikos aplinkos ministro 2011 m. lapkričio

29 d. įsakymo Nr. D1-919 (Žin., 2011, Nr.147-6910) redakciją, bus vykdomas negyvenamosios paskirties pastatuose: paslaugų paskirties (tik autoservisuose) garažų paskirties, gamybos ir pramonės paskirties pastatuose.

ENTP tvarkymo veikla bus vykdoma patalpose, Daumilų g. 2D, Daumilų k., Sarių sen., Švenčionių r., nuosavybės teise priklausančiose Algiui Kliukui. Tvarkymo veiklos apimtys - ENTP (lengvieji automobiliai) iki 187 vnt./metus, t.y. ~360 t/metus. Vienu metu didžiausias numatomas laikyti kiekis pavojingų atliekų iki 21,23 t, nepavojingų atliekų – 44,82 t. Planuojamas didžiausias vienu metu veiklavietėje laikomas ENTP kiekis - 30 t (lengvųjų automobilių). Planuojama vienu metu patalpoje laikyti ENTP tvarkymo metu susidariusių pavojingųjų atliekų iki 1,230 t.

ENTP perdirbimui vieta yra skirta gamybinėse patalpose (patalpų plotas 565,26 m², iš jų veiklos vykdymui planuojama naudoti 310,11 m²) bei planuojami 3- 4 darbuotojai. Vienos ENTP nukensminimas ir demontavimas užtrunka iki 1 savaitės (priklausomai nuo ENTP svorio).

ENTP nukensminimo ir demontavimo eiga:

Eksploduoti netinkama transporto priemonė pirmiausiai patenka į eksploatuoti netinkamų transporto priemonių priėmimo ir laikymo zoną, kuri padengta nelaidžia danga, atsparia benzino ir kitų skysčių ardančiajam poveikiui. Vienu metu planuojamas didžiausias laikyti ENTP (16 01 04* ir 16 01 06) kiekis – 30 t. Planuojamos ūkinės veiklos vykdymo vietoje taip pat bus nedelsiant panaudojamos specialiosios priemonės ir sorbentai pavojingiesiems skysčiams ištekėjus jų plitimui lokalizuoti. Panaudoti sorbentai ir užterštas gruntas tvarkingai surenkami ir laikomi pavojingųjų atliekų laikymo zonoje iki perdavimo atitinkamas pavojingąsias atliekas tvarkančioms įmonėms.

Priimant transporto priemonę ji yra apžiūrima, ar pilnos komplektacijos ir įvertinama jos būklė. Patikrinama ar neteka skysčiai, ar nėra kitų pašalinių daiktų ar atliekų. Taip pat sutikrinamas automobilio valstybinis Nr., kėbulo Nr., kategorija, klasė, transporto priemonės registravimą tvirtinantis dokumentas. Valstybės įmonės „Regitra“ internetiniame tinklalapyje <http://www.regitra.lt> patikrinama, ar ši transporto priemonė nėra suvaržyta turtinių teisių apribojimų (arešto, įkeitimo ar kt.), ir, jei šių apribojimų nėra, transporto priemonės savininkui yra išduodamas eksploatuoti netinkamos transporto priemonės sunaikinimo pažymėjimą.

Pagal ENTP tvarkymo taisykles eksploatuoti netinkamų transporto priemonių nukensminimo operacijos turi būti atliekamos iš karto priėmus eksploatuoti netinkamą transporto priemonę arba kiek galima greičiau, bet ne ilgiau kaip tris mėnesius nuo eksploatuoti netinkamos transporto priemonės priėmimo dienos.

Eksploduoti netinkamų transporto priemonių ardymas pradedamas jas nukensminant, t.y. išleidžiant skysčius: variklių alyva, pavarų dėžės alyva, benzinas ar dyzelinas, aušinimo ir stabdžių skysčiai. Eksploatuoti netinkamų transporto priemonių išmontavimo ir pavojingų atliekų laikymo zona padengtos nelaidžia danga, atsparia benzino ir kitų skysčių ardančiajam poveikiui. Surinkti skysčiai išpilami į 200, 120, 60 litrų talpos sandarias statines kur laikoma iki jų išvežimo utilizacijai arba perdirbimui (priduodamos šiai veiklai turinčioms leidimus įmonėms pagal sutartis). Iš transporto priemonės pašalinti skysčiai laikomi atskirose talpose, nemaišant skysčių tarpusavyje. Pašalinus iš transporto priemonės visus skysčius, išimamas akumuliatorius, tepalų, kuro bei oro filtrai, amortizatoriai, suskystintų dujų balionas (jei toks yra). Visos šios atliekos kraunamos į atskirus uždarus konteinerius. Išimamas ir demontuojamas variklis, išimami stiklai. Išardytų autotransporto priemonių kėbulų pjaustymas ir presavimas nenumatytas. Visos eksploatuoti netinkamų transporto priemonių apdorojimo metu surinktos pavojingos atliekos yra ženklinamos ir laikomos atskiroje uždaroje patalpoje iki jų išvežimo perdirbimui ar utilizavimui.

Nukensmintos transporto priemonės bus ardamos naudojant mechaninius įrankius, rūšiuojant į pakartotiniam panaudojimui tinkamas detales, antriniam panaudojimui tinkamas medžiagas ir likusias atliekas. Tinkamos antriniam naudojimui transporto priemonių detalės ir/ar kitos dalys atskiriamos ir pakartotinai patikrinamas jų tinkamumas naudoti. Dalys nuvalomos (pašalinami tepalai ir kiti nešvarumai), suteikiamas identifikacinis, tinkamos naudoti detalės kodas ir sandėliuojamos joms skirtose vietose.

Tinkamos antriniam naudojimui transporto priemonių detalės ir/ar kitos dalys išrūšiuojamos ir talpinamos laikyti jas į specialiai įrengtus stelažus ir lentynas. Netinkamos pakartotiniam naudojimui - nekokybiškos transporto priemonės dalys ar kitos medžiagos – priskiriamos nepavojingoms atliekoms, kurios išrūšiuojamos ir patalpinamos į joms skirtas laikino laikymo vietas ar konteinerius, iš kur šios atliekos perduodamos atliekų tvarkytojams.

Vadovaujantis LR aplinkos ministro įsakymu patvirtintomis „Ekspluatuoti netinkamų transporto priemonių tvarkymo taisyklėmis“ (Žin., 2004, Nr.50-1676; 2011, Nr.147-6910) ir „Atliekų tvarkymo taisyklėmis“ (Žin., 2004, Nr.68-2381) objekte planuojamos šios zonos:

- Personalo (plotas – 17,25 m²);
- eksploatuoti netinkamų transporto priemonių surinkimo ir laikymo (plotas – 107,82 m²);
- eksploatuoti netinkamų transporto priemonių išmontavimo (plotas – 59,63 m²);
- metalo laužo ir kitų antrinių žaliavų laikino laikymo (plotas – 27 m²);
- mazgų ir dalių, tinkamų tolesniam naudojimui, laikymo (plotas – viso - 75,07 m²);
- pavojingųjų atliekų laikymo (plotas – 8,32 m²);
- naudotų padangų laikymo (plotas – 8,56 m²);
- kitų nepavojingųjų atliekų laikymo (plotas – 6,46 m²).

ENTP tvarkymo veiklos patalpų planas su nurodytomis zonomis pateikiamas **6 priede**. Teikiant paraišką taršos leidimui gauti, atliekų tvarkymo zonų planas gali būti tikslinamas.

6. Žaliavų naudojimas; cheminių medžiagų ir preparatų (mišinių) naudojimas, įskaitant ir pavojingų cheminių medžiagų ir preparatų (cheminių mišinių) naudojimą (nurodant jų pavojingumo klasę ir kategoriją); radioaktyviųjų medžiagų naudojimas; pavojingųjų (nurodant pavojingųjų atliekų technologinius srautus) ir nepavojingųjų atliekų (nurodant atliekų susidarymo šaltinį arba atliekų tipą) naudojimas; planuojamos ūkinės veiklos metu numatomas naudoti ir laikyti tokių žaliavų, medžiagų, preparatų (mišinių) ir atliekų kiekis.

Cheminių medžiagų ir preparatų (mišinių), įskaitant ir pavojingus, taip pat radioaktyviųjų medžiagų naudojimas nenumatomas. ENTP tvarkymo metu atliekos nebus naudojamos, tačiau bus vykdomas jų paruošimas naudoti ir šalinti (S5) bei atliekų laikymas (R13). ENTP paruošimo naudoti ir šalinti (ardymo) metu bus naudojami sorbentai išsiliejusiems skysčiams surinkti ir švarios pjuvenos bei skudurai. Planuojami naudoti ir laikyti žaliavų kiekiai pateikiami 1 lentelėje:

1 lentelė. Planuojami naudoti ir laikyti žaliavų kiekiai

Eil. Nr.	Žaliavos arba medžiagos pavadinimas	Planuojamas naudoti kiekis, matavimo vnt.	Kiekis, vienu metu laikomas vietoje, laikymo būdas
1.	Sorbentas	0,150 t/m	0,050 t laikoma ENTP apdorojimo patalpoje
2.	Švarios pjuvenos ir skudurai	0,150 t/m	0,050 t laikoma ENTP apdorojimo patalpa

7. Gamtos išteklių (gyvosios ir negyvosios gamtos elementų) – vandens, žemės (jos paviršiaus ir gelmių), dirvožemio, biologinės įvairovės naudojimo mastas ir regeneracijos galimybės.

ENTP tvarkymo veiklos gamtos išteklių naudojimas nebus. ENTP tvarkymo vietoje nėra atskiro vandens tiekimo bei buitinių nuotekų šalinimo apskaitos prietaisų ir tinklų. Vanduo technologiniuose procesuose naudojamas nebus, gamybinės nuotekos nesusidarys. Darbuotojai naudosis biotualetu. Pradėjus ūkinę veiklą ir ją vystant bus naudojama esama infrastruktūra.

8. Duomenys apie energijos, kuro ir degalų naudojimą (planuojamas sunaudoti kiekis per metus).

ENTP tvarkymo veiklos vietoje patalpoms šildyti bus naudojama kieto kuro krosnis, kurios galingumas – 20 kW. Per metus planuojama sunaudoti apie 5 t kieto kuro. Esant poreikiui papildomai bus naudojamas elektrinis šildytuvas.

ENTP tvarkymo veiklos vietai atskiro elektros energijos tiekimo įvado nėra. Elektros tiekimas užtikrinamas pagal sutartį tarp patalpų nuomotojo ir AB “Lesto”. Bendros planuojamos elektros energijos sąnaudos ~56045 kWh/metus, apskaitoma pagal apskaitos prietaiso elektros skaitiklio parodymus

ENTP tvarkymo veiklos metu automobiliai neeksploatuojami.

9. Pavojingųjų, nepavojingųjų ir radioaktyviųjų atliekų susidarymas, nurodant atliekų susidarymo vietą, kokios atliekos susidaro (atliekų susidarymo šaltinis arba atliekų tipas), planuojamas jų kiekis, jų tvarkymas.

ENTP tvarkymo metu per metus planuojama sutvarkyti iki 360 t netinkamų eksploatuoti transporto priemonių (16 01 04*, 16 01 06). Atliekų tvarkymo būdai: S1 – surinkimas, S2 - vežimas, S5 – atliekų paruošimas naudoti ir šalinti, R12 – atliekų būsenos ar sudėties pakeitimas, prieš vykdydant su jomis bet kurią iš R1-R11 veiklų, R13 – R1-R12 veiklomis naudoti skirtų atliekų laikymas.

Ūkinės veiklos metu susidarančios atliekos ir jų kiekiai nurodyti 2 lentelėje. Lentelėje taip pat nurodytos atliekos, kurios gali susidaryti prižiūrint patalpas bei buitinės veiklos metu. Radioaktyviosios atliekos planuojamos ūkinės veiklos metu nesusidarys.

2 lentelė. Duomenys apie susidarančias pavojingas ir nepavojingas atliekas

Kodas pagal Atliekų sąrašą	Pavadinimas	Pavojingumas	Atliekų susidarymo šaltinis technologiniame procese	Susidarančių atliekų kiekis, t/m	Didžiausias vienu metu laikomas atliekų kiekis, t	Atliekų tvarkymo veiklos
1	2	3	4	5	6	7
13 02 08*	Kita variklio, pavarų dėžės ir tepalinė alyva	HP 14: Ekotoksiškos	ENTP demontavimo metu	0,720	0,180	R13
15 02 02*	Absorbentai, filtrų medžiagos (įskaitant kitaip neapibrėžtus tepalų filtrus), pašluostės, apsauginiai drabužiai, užteršti pavojingomis cheminėmis medžiagomis (absorbentai)	HP 14: Ekotoksiškos	ENTP demontavimo metu	0,400	0,100	R13
16 01 07*	Tepalų filtrai	HP 14: Ekotoksiškos	ENTP demontavimo metu	0,400	0,100	R13
16 01 13*	Stabdžių skystis	HP 14: Ekotoksiškos	ENTP demontavimo metu	0,200	0,050	R13
16 01 14*	Aušinamieji skysčiai, kuriuose yra pavojingų cheminių medžiagų	HP 14: Ekotoksiškos	ENTP demontavimo metu	0,400	0,100	R13
16 01 21*	Pavojingos sudedamosios dalys, nenurodytos 16 01 07-16 01 11, 16 01 13-16 01 14 (kuro filtrai)	HP 14: Ekotoksiškos	ENTP demontavimo metu	0,200	0,050	R13
16 01 21*	Pavojingos sudedamosios dalys, nenurodytos 16 01 07-16 01 11, 16 01 13-16 01 14 (oro filtrai)	HP 14: Ekotoksiškos	ENTP demontavimo metu	0,200	0,050	R13

16 01 21*	Pavojingos sudedamosios dalys, nenurodytos 16 01 07-16 01 11, 16 01 13-16 01 14 (amortizatoriai)	HP 14: Ekotoksiškos	ENTP demontavimo metu	0,400	0,100	R13
16 06 01*	Švino akumuliatoriai	HP 8: Ėsdinančios	ENTP demontavimo metu	2,000	0,500	R13
16 01 12	Stabdžių trinkelės, nenurodytos 16 01 11	Nepavojingos	ENTP demontavimo metu	0,400	0,100	R13
16 01 17	Juodieji metalai	Nepavojingos	ENTP demontavimo metu	80,000	20,000	R13
16 01 18	Spalvotieji metalai	Nepavojingos	ENTP demontavimo metu	20,000	5,000	R13
16 01 19	Plastikai	Nepavojingos	ENTP demontavimo metu	16,000	4,000	R13
16 01 20	Stiklas	Nepavojingos	ENTP demontavimo metu	8,000	2,000	R13
16 01 03	Naudotos padangos	Nepavojingos	ENTP demontavimo metu	8,000	2,000	R13
16 01 22	Kitaip neapibrėžtos sudedamosios dalys (gumos atliekos)	Nepavojingos	ENTP demontavimo metu	0,800	0,200	R13
16 01 22	Kitaip neapibrėžtos sudedamosios dalys (instaliaciniai laidai)	Nepavojingos	ENTP demontavimo metu	0,800	0,200	R13
16 02 14	Nebenaudojama įranga, nenurodyta 16 02 09-16 02 12 (elektroninės įrangos dalys)	Nepavojingos	ENTP demontavimo metu	0,800	0,200	R13
16 08 01	Katalizatoriai	Nepavojingos	ENTP demontavimo metu	4,000	1,000	R13
20 03 01	Mišrios komunalinės atliekos	Nepavojingos	Buitinės veiklos metu	1,000	0,150	R13

10. Nuotekų susidarymas, preliminarus jų kiekis ir užterštumas, jų tvarkymas.

Planuojamos ūkinės veiklos metu vanduo naudojamas nebus, tad nei buitinių, nei gamybinių nuotekų nesusidarys. Darbuotojai naudosis biotualetu. Salyginai švarios (lietaus ir sniego tirpsmo vanduo) paviršinės nuotekos nuo pastatos stogo, kurio plotas yra 565,26 m², susigers į gruntą. Paviršinių nuotekų surinkimo ir valymo sistema nėra įrengta. Kadangi atliekų apdorojimo ir laikymo veikla bus vykdoma tik uždaroje patalpoje tiesioginio sąlyčio su paviršinėmis nuotekomis ir jų taršos nebus.

11. Cheminės taršos susidarymas (oro, dirvožemio, vandens teršalų, nuosėdų susidarymas, preliminarus jų kiekis ir teršalų skaičiavimai, atitiktis ribiniams dydžiams) ir jos prevencija.

Eksploatuoti netinkamų transporto priemonių tvarkymo veikla vyks uždaroje patalpoje, patalpos grindys padengtos nelaidžia danga, atsparia benzino ir kitų skysčių ardančiajam poveikiui, todėl oro, dirvožemio ir vandens cheminė tarša nesusidarys.

Eksploatuoti netinkamų transporto priemonių priėmimo zonoje yra atliekamas nukenksminimas, kurio metu pašalinami visi pavojingi skysčiai: degalai, variklio, pavarų dėžės alyvos, stabdžių skysčiai, aušinimo skysčiai bei kiti skysčiai, esantys automobilio įrangoje, išimami akumuliatoriai ir kitos pavojingos atliekos. Ši vieta aprūpinta sandariai uždaromomis identifikuotomis talpomis, skirtomis pavojingų skysčių iš ENTP surinkimui bei sorbentais, galimiems pavojingų skysčių išsiliejimams neutralizuoti. Pavojingi skysčiai vėliau perkeliama į pavojingų atliekų laikymo zoną.

ENTP tvarkymo veiklos metu oro tarša susidarys tik patalpų šildymo metu naudojant kieto kuro katilą. Per metus katilui planuojama sunaudoti 3 t kieto kuro. Numatomi susidarančių teršalų kiekiai: CO – 0,148 t/metus, NOx – 0,003 t/metus, kietųjų dalelių – 0,025 t/metus. Išsiskiriančių teršalų skaičiavimas iš katilo pateikiamas **5 priede**.

12. Taršos kvapais susidarymas (kvapo emisijos, teršalų skaičiavimai, atitiktis ribiniams dydžiams) ir jos prevencija.

Poveikio žmonių sveikatai dėl kvapų susidarymo nenumatoma, kadangi planuojama ūkinė veikla bus vykdoma uždaroje patalpoje toli nuo gyvenamųjų namų (artimiausias gyvenamasis namas už ~0,654 km).

13. Fizinės taršos susidarymas (triukšmas, vibracija, šviesa, šiluma, jonizuojančioji ir nejonizuojančioji (elektromagnetinė) spinduliuotė ir stacionarių triukšmo šaltinių emisijos, teršalų skaičiavimai, atitiktis ribiniams dydžiams) ir jos prevencija.

Prognozuojama, kad planuojamos ūkinės veiklos metu sukeliama bus nereikšmingas ir neįtakos gyventojų sveikatos ir gyvenamosios aplinkos, kadangi eksploatuoti netinkamų transporto priemonių ardymui bus naudojama įranga, kurios pagrindą sudaro mechaniniai įrankiai, o veikla vykdoma uždaroje patalpoje. Artimiausia gyvenamoji vietovė Šutų km. yra už 0,323 km, o artimiausias gyvenamasis namas už 0,654 km. Automobilijų eismas bus nežymus (atliekų iškrovimo, pakrovimo metu), todėl transporto sukeltas triukšmas bus momentinis ir trumpalaikis. Kadangi planuojama ūkinė veikla bus vykdoma uždaroje patalpoje, kurios pakankamai toli nuo gyvenamosios aplinkos, todėl planuojamos ūkinės veiklos sukeliama triukšmo lygis artimiausiuose gyvenamuosiuose ir visuomeninės paskirties pastatuose ir jų aplinkoje neviršys ribinių triukšmo dydžių, nustatytų LR sveikatos apsaugos ministro 2011 m. birželio 13 d. įsakymu Nr. V-604 patvirtintoje Lietuvos higienos normoje HN 33:2011 „Triukšmo ribiniai dydžiai gyvenamuosiuose ir visuomeninės paskirties pastatuose bei jų aplinkoje“.

Kitokio pobūdžio fizinė tarša (vibracija, šviesa, šiluma, jonizuojančioji ir nejonizuojančioji (elektromagnetinė) spinduliuotė) veiklos metu nesusidarys.

14. Biologinės taršos susidarymas (pvz., patogeniniai mikroorganizmai, parazitiniai organizmai) ir jos prevencija.

Planuojamos ūkinės veiklos metu biologinės taršos susidarymas nenumatomas.

15. Planuojamos ūkinės veiklos pažeidžiamumo rizika dėl ekstremaliųjų įvykių (pvz., gaisrų, didelių avarijų, nelaimių (pvz., potvynių, jūros lygio kilimo, žemės drebėjimų) ir (arba) susidariusių ekstremaliųjų situacijų, įskaitant tas, kurias gali lemti klimato kaita; ekstremaliųjų įvykių ir ekstremaliųjų situacijų tikimybė ir jų prevencija.

Patalpos, kurioje bus vykdoma ENTP tvarkymo veikla bus aprūpintos gesintuvais ir kitomis pirminėmis gaisro gesinimo priemonėmis. Planuojamos ūkinės veiklos vietoje bus laikoma ne mažiau pirminių gaisro gesinimo priemonių nei nurodyta Bendrųjų priešgaisrinės saugos taisyklių 5 priede. Pastato viduje įrengtas priešgaisrinis stendas su evakuacijos planu ir gaisro gesinimo priemonių išdėstymo schema, kad įvykus pavojingų skysčių nutekėjimui ar gaisro atveju, kuo skubiau būtų sustabdytas ar pašalintas galimas poveikis aplinkai ir žmonių sveikatai. Bus paskirti atsakingi asmenys už priešgaisrinę ir darbų saugą.

Visi pradedantys dirbti darbuotojai supažindinami su darbo tvarkos, darbuotojų saugos ir sveikatos, priešgaisrinės saugos ir civilinės saugos, aplinkosaugos taisyklėmis bei reikalavimais. Kiekvienoje darbo vietos saugos ir sveikatos instrukcijoje numatyta kaip dirbantysis privalo elgtis avarinių situacijų atveju.

Kilus pavojui darbuotojas privalo imtis reikiamų veiksmų ir pranešti atsakingiems asmenims.

Kilus gaisrui, reikia tuojau užgesinti visus degiklius, išjungti elektrinius prietaisus, iš patalpos pašalinti lengvai užsidegančias medžiagas. Priklausomai nuo gaisro židinio ugnį nuslopinti panaudojant gesintuvus, apgaubiant tankia medžiaga ar apiberiant smėliu. Užsidegus dirbančiojo rūbams, juos gesinti apgaubiant liepsną tankiu audeklu.

Išsiliejus tepalams ar kitoms skystoms pavojingoms atliekoms būtina nedelsiant identifikuoti išsiliejimo židinį ir pašalinti avarijos priežastį. Ant išsiliejusių tepalų užpilti sorbento sluoksnį ir apie avariją pranešti atsakingam asmeniui. Tokių avarijų padariniams likviduoti skirtas sorbentas turi saugomas specialiai tam numatytose vietose šalia automobilių ardymo vietų. Priklausomai nuo avarijos dydžio užteršta teritorija valoma pačios įmonės darbuotojų arba iškviečiami specialistai.

16. Planuojamos ūkinės veiklos rizika žmonių sveikatai (pvz., dėl vandens, žemės, oro užterštumo, kvapų susidarymo).

ENTP tvarkymo veiklos metu rizikos žmonių sveikatai nebus. Darbuotojai bus reguliariai supažindinami su darbų saugos instrukcijomis, kurių privalės laikytis darbo vietose.

Darbuotojams įrengtos atskiros patalpos, kur galima persirengti ir pailsėti pietų pertraukos metu.

17. Planuojamos ūkinės veiklos sąveika su kita vykdoma ūkine veikla ir (ar) pagal teisės aktų reikalavimus patvirtinta ūkinės veiklos plėtra (pvz., pagal patvirtintų ir galiojančių teritorijų planavimo dokumentų sprendinius) gretimuose žemės sklypuose ir (ar) teritorijose (tiesiogiai besiribojančiose arba esančiose netoli planuojamos ūkinės veiklos vietos, jeigu dėl planuojamos ūkinės veiklos masto jose tikėtinas reikšmingas poveikis aplinkai). Galimas trukdžių susidarymas (pvz., statybos metu galimi transporto eismo ar komunalinių paslaugų tiekimo sutrikimai).

Planuojamos ūkinės veiklos teritorijoje, gretimuose pastatuose - fermose yra auginami galvijai bei sandėliuojami grūdai. ENTP tvarkymo veiklos metu šalia esanti ūkinė veikla nebus įtakojama, darbo ir veiklos sąlygos nebus suvaržomos ar kitaip paveikiamos.

Planuojamos ūkinės veiklos plėtra gretimose teritorijose nenumatoma.

18. Planuojamos ūkinės veiklos vykdymo terminai ir eiliškumas (pvz., teritorijos parengimas statybai, statinių statybų pradžia, technologinių linijų įrengimas, teritorijos sutvarkymas).

Eksplatuoti netinkamų transporto priemonių tvarkymo veiklą numatoma pradėti atlikus PAV atrankos procedūras bei gavus Taršos leidimą. Veikla neterminuota.

III. PLANUOJAMOS ŪKINĖS VEIKLOS VIETA

19. Planuojamos ūkinės veiklos vieta (adresas) pagal Lietuvos Respublikos teritorijos administracinius vienetus, jų dalis, gyvenamąsias vietas (apskritis; savivaldybė; seniūnija; miestas, miestelis, kaimas ar viensėdis) ir gatvę; teritorijos, kurioje planuojama ūkinė veikla, žemėlapis su gretimybėmis ne senesnis kaip 3 metų (ortofoto ar kitame žemėlapyje, kitose grafinės informacijos pateikimo priemonėse apibrėžta planuojamos ūkinės veiklos teritorija, planų mastelis pasirenkamas atsižvelgiant į planuojamos ūkinės veiklos teritorijos ir teritorijų, kurias planuojama ūkinė veikla gali paveikti, dydžius); informacija apie teisę valdyti, naudoti ar disponuoti žemės sklypą ar teritorijas, kuriose yra planuojama ūkinė veikla (privati, savivaldybės ar valstybinė nuosavybė, nuoma pagal sutartį); žemės sklypo planas, jei parengtas.

Planuojamos ūkinės veiklos vieta randasi Švenčionių r., Sarių sen., Daumilų k., Daumilų g. 2D. Bendras žemės sklypo plotas, kuriame bus vykdoma ūkinė veikla – 0,1820 ha. Žemės sklypo su statiniais nuosavybės teisė priklauso Algiui Kliukui. Žemės sklypo naudojimo paskirtis – kita, naudojimo būdas – pramonės ir sandėliavimo objektų teritorijos. Nekilnojamojo turto registro centrinio duomenų banko išrašas Nr. 44/218585 pateikiamas 2

priede. Ūkinei veiklai vykdyti veiklos vykdytojas patalpas nuomojasi iš patalpų savininko Algio Kliuko. ENTTP veiklai vykdyti patalpos bus nuomajamos, jų plotas – 565,26 m².

Žemės sklype, kuriame bus vykdoma ENTTP tvarkymo veikla, šalia yra kitos patalpos priklausančios patalpų numotojui ūkininkui Algiui Kliukui - pastatas – ferma su gamybinėmis patalpomis. Fermose yra auginami galvijai, kitose patalpose – sandėliuojami grūdai. Įvažiavimas į objektą pro šiaurinėje sklypo dalyje esantį įvažiavimą nuo Daumilų g. (kelio Nr. 4410). Artimiausioje aplinkoje aplink teritoriją arti nėra gyvenamųjų namų ir kitų ūkio subjektų. Teritorijos, kurioje planuojama ūkinė veikla, žemėlapis su gretimbėmis pavaizduodas 2 pav.



2 pav. Teritorijos, kurioje planuojama ūkinė veikla, žemėlapis su gretimbėmis

20. Planuojamos ūkinės veiklos teritorijos, gretimų žemės sklypų ar teritorijų funkcinis zonavimas ir teritorijos naudojimo reglamentas pagal patvirtintus teritorijų planavimo dokumentus, taikomos specialiosios žemės naudojimo sąlygos. Informacija apie vietovės inžinerinę infrastruktūrą, urbanizuotas teritorijas (gyvenamąsias, pramonines, rekreacines, visuomeninės paskirties), esamus statinius ir šių teritorijų ir (ar) statinių atstumus nuo planuojamos ūkinės veiklos vietos (objekto ar sklypo, kai toks suformuotas, ribos).

Planuojamos ūkinės veiklos vietos adresas: Daumilų g. 2D, Daumilų kaimas, Sarių seniūnija, Švenčionių rajonas. Žemės sklypo plotas, kuriame bus vykdoma ūkinė veikla – 0,1820 ha. Žemės sklypo naudojimo paskirtis

– kita, naudojimo būdas – pramonės ir sandėliavimo objektų teritorijos. Planuojama ūkinė veikla – ENTP tvarkymo veikla.

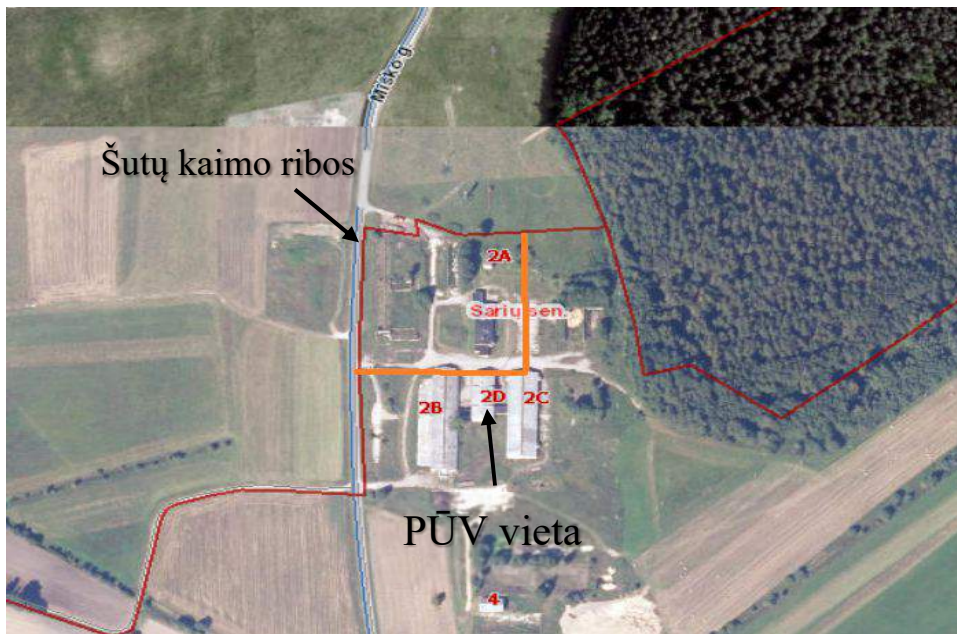
Vadovaujantis Švenčionių rajono bendroju planu planuojamos ūkinės veiklos vieta priskiriama Priemiesčio, miestelių ir kaimo plėtros teritorijoms (U2) (3 pav.).



3 pav. Ištrauka iš Švenčionių rajono bendrojo plano

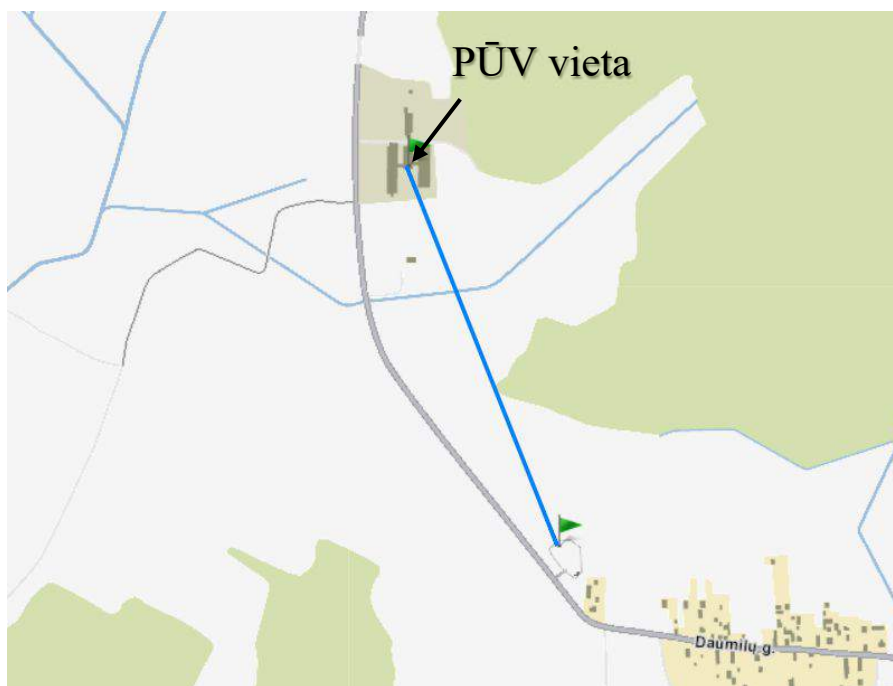
Ūkinės veiklos vieta yra šalia regioninės reikšmės kelio - Nr. 4410.

Artimiausia gyvenamoji teritorija ūkinės veiklos vietos atžvilgiu yra Šutų kaimas (61 gyventojas), kurio ribos prasideda ties valstybinės reikšmės keliu Nr. 4410 už ~22,5 m į vakarus ir 37 m šiaurės kryptimi nuo planuojamos ūkinės veiklos vietos (4 pav.). Artimiausias gyvenamasis namas - už 0,654 km šiaurės kryptimi.



4 pav. Ūkinės veiklos vieta gyvenamosios teritorijos atžvilgiu

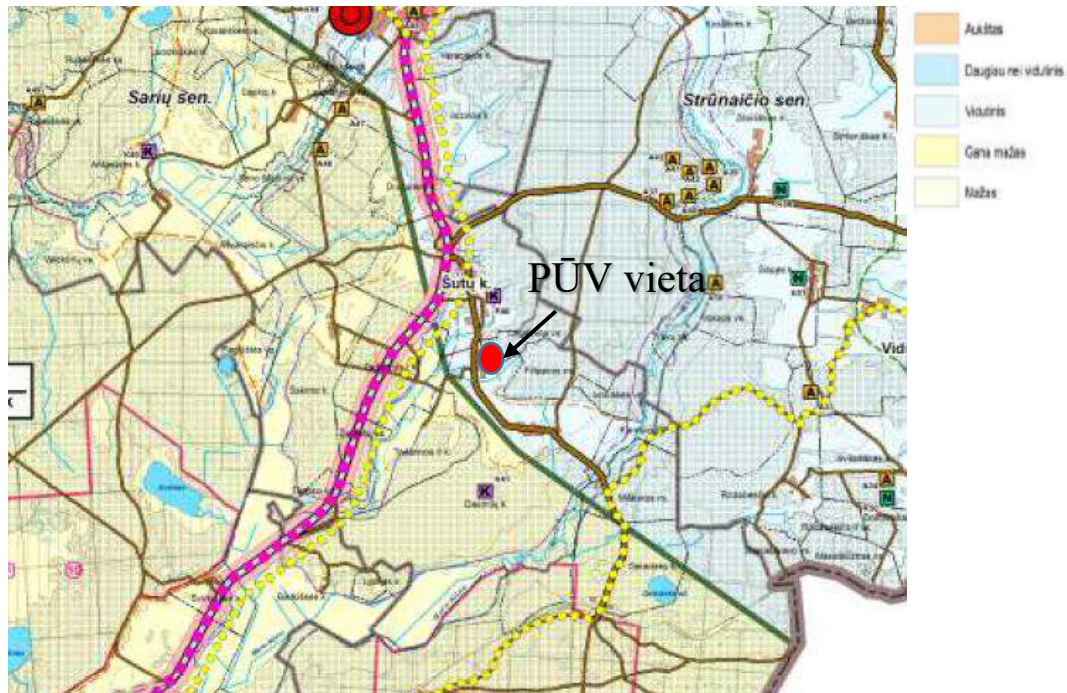
Artimiausias visuomeninės paskirties objektas nuo planuojamos veiklos vykdymo vietos - į pietus už ~ 0,8 km – Daumilų kaimo kapinės (5 pav.).



5 pav. Planuojamos ūkinės veiklos vieta visuomeninės paskirties objektų atžvilgiu

Kiti svarbūs visuomeninės paskirties objektai tokie kaip medicinos punktas, biblioteka, paštas, kultūros centras ir pan. randasi Sarių kaime už ~5,350 km.

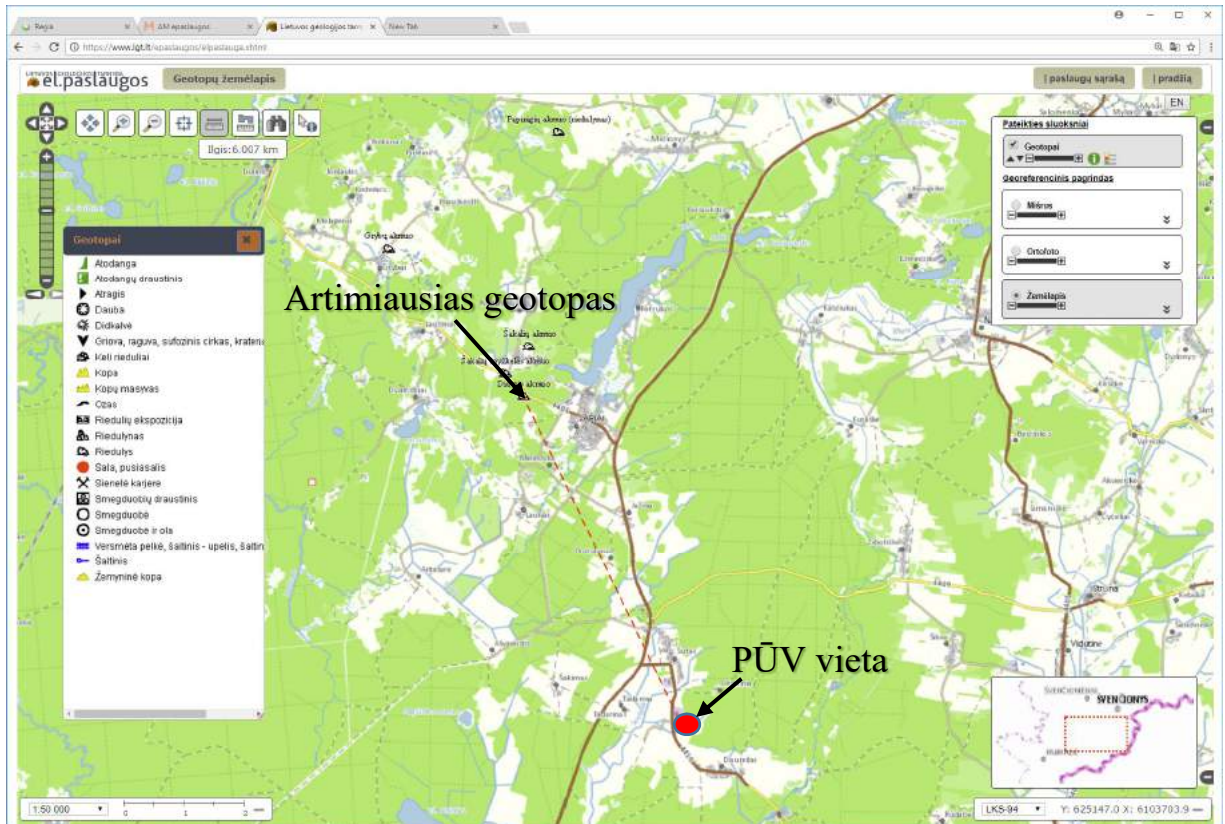
Rekreacinis teritorijos potencialas, kurioje bus vykdoma ūkinė veikla, vidutinis (6 pav.). Aplinkui išsidėstę miškai, artimiausi į rytus už ~70 m nuo ūkinės veiklos vietos.



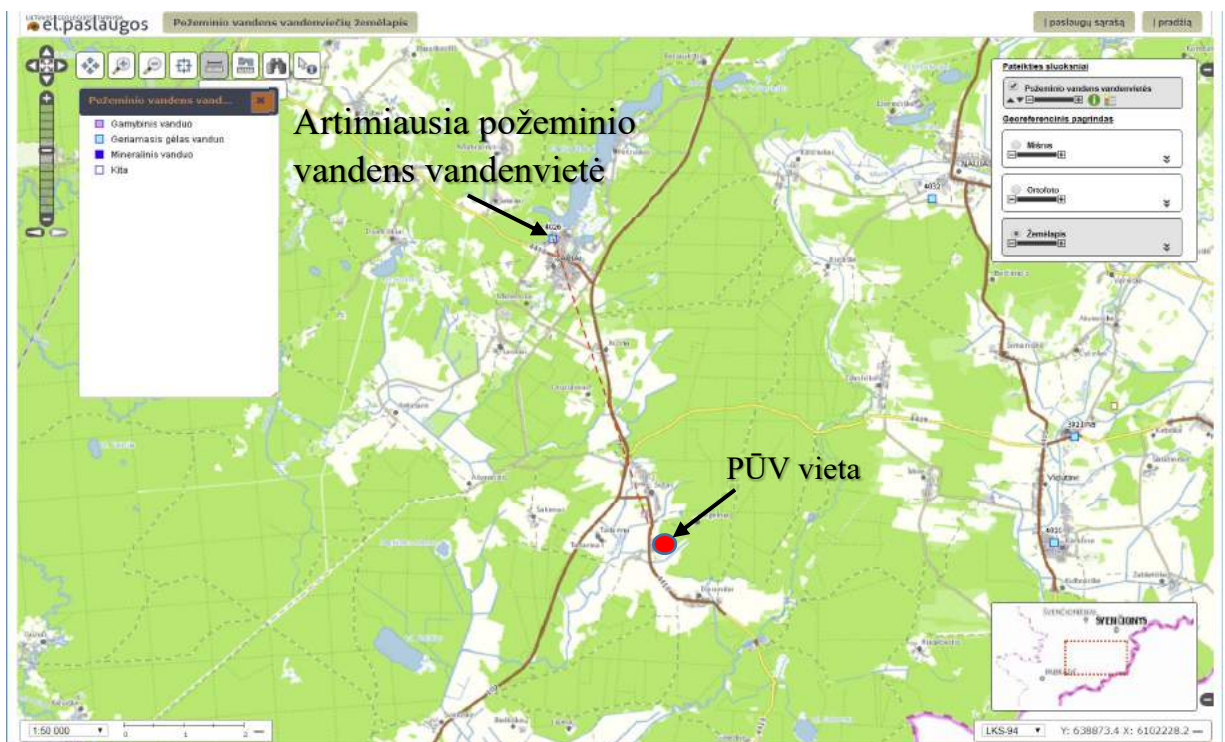
6 pav. Ūkinės veiklos vieta rekreacinių teritorijų atžvilgiu (Ištrauka iš Švenčionių rajono bendrojo plano)

21. Informacija apie planuojamos ūkinės veiklos teritorijoje ir gretimuose žemės sklypuose ar teritorijose esančius žemės gelmių išteklius, dirvožemį; geologinius procesus ir reiškinius (pvz., erozija, sufozija, karstas, nuošliaužos), geotopus, kurių duomenys kaupiami GEOLIS (geologijos informacijos sistema) duomenų bazėje (<https://epaslaugos.am.lt/>).

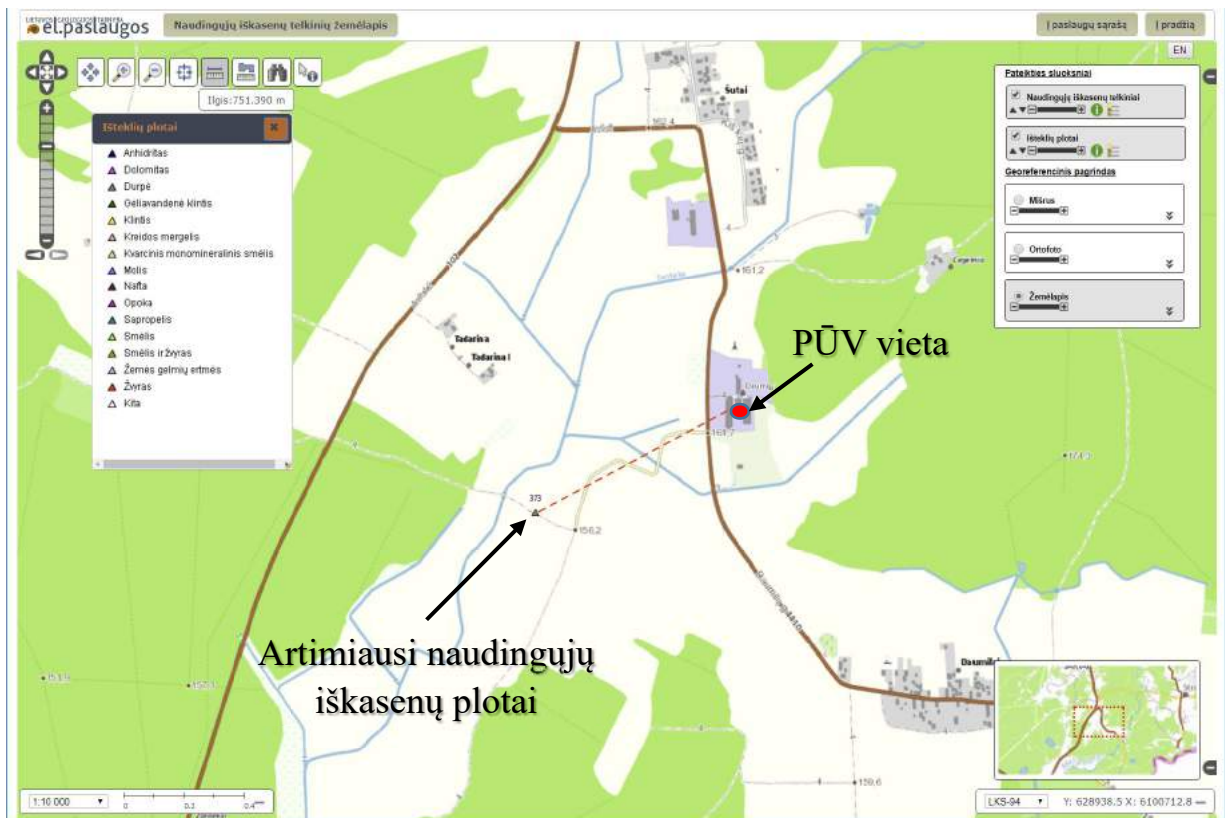
ENTP tvarkymo veiklos vykdymo teritorijoje neekspluatuojama naudingų iškasenų, gėlo ir mineralinio vandens vandenviečių. Aplink ūkinės veiklos vietą nėra geologinių reiškinių bei geotopų. Artimiausias geotopas nuo Ūkinės veiklos objekto nutolęs ~ 6 km yra Riedulys (didysis akmuo) (7 pav.). Artimiausia požeminio vandens vandenvietė nuo planuojamos ūkinės veiklos vietos nutolusi ~ 5,63 km šiaurės kryptimi (8 pav.). Artimiausi naudingųjų iškasenų plotai (durpės - nenaudojamas) - už 0,750 km į pietvakarius nuo planuojamos ūkinės veiklos vietos (9 pav.).



7 pav. Ištrauka iš geotopų žemėlapis



8 pav. Ištrauka iš Požeminio vandens vandenviečių žemėlapis

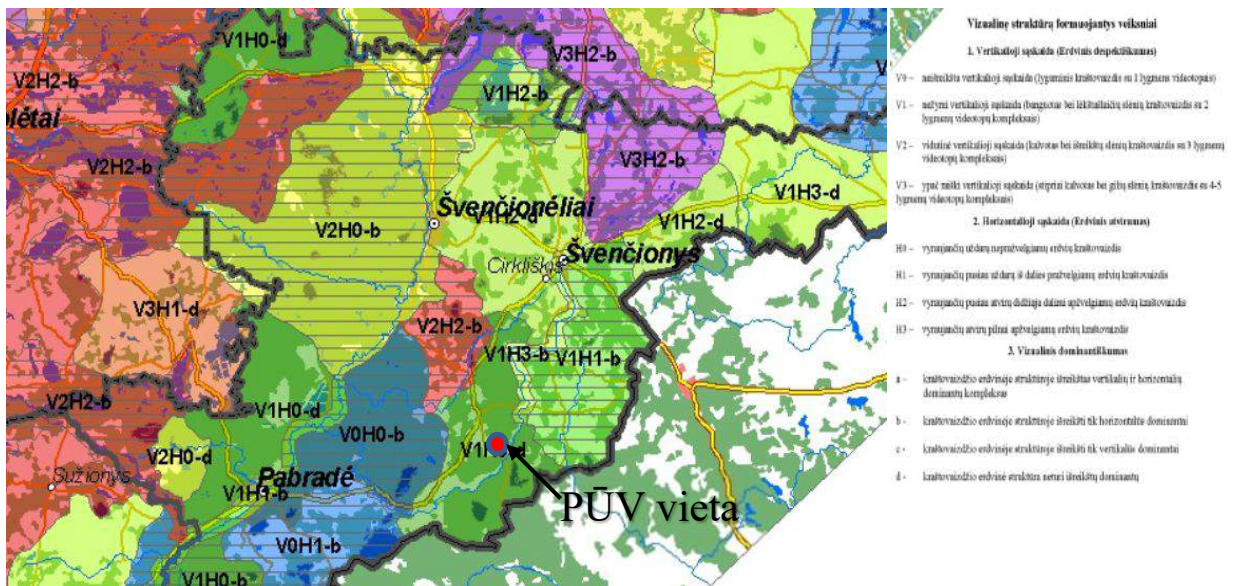


9 pav. Ištrauka iš naudingųjų iškasenų žemėlapiu

22. Informacija apie planuojamos ūkinės veiklos teritorijoje ir gretimuose žemės sklypuose ar teritorijose esantį kraštovaizdį, jo charakteristiką (vyraujantis tipas, natūralumas, mozaikiškumas, įvairumas, kultūrinės vertybės, tradiciškumas, reikšmė regiono mastu, estetinės ypatybės, svarbiausios regyklos, apžvalgos taškai ir panoramos (sklypo apžvelgiamumas ir padėtis svarbiausių objektų atžvilgiu), lankytinos ir kitos rekreacinės paskirties vietos), gamtinį karkasą, vietovės reljefą. Ši informacija pateikiama vadovaujantis Europos kraštovaizdžio konvencijos, Europos Tarybos ministrų komiteto 2008 m. rekomendacijų CM/Rec (2008)3 valstybėms narėms dėl Europos kraštovaizdžio konvencijos įgyvendinimo gairių nuostatomis (<http://www.am.lt/VI/index.php#a/12929>), Lietuvos kraštovaizdžio politikos kryptių aprašu, patvirtintu Lietuvos Respublikos Vyriausybės 2004 m. gruodžio 1 d. nutarimu Nr. 1526 „Dėl Lietuvos Respublikos kraštovaizdžio politikos kryptių aprašo patvirtinimo“, Nacionalinio kraštovaizdžio tvarkymo plano, patvirtinto Lietuvos Respublikos aplinkos ministro 2015 m. spalio 2 d. įsakymu. Nr. D1-703 „Dėl Nacionalinio kraštovaizdžio tvarkymo plano patvirtinimo“, sprendimais ir Lietuvos Respublikos kraštovaizdžio erdvinės struktūros įvairovės ir jos tipų identifikavimo studija (http://www.am.lt/VI/article.php3?article_id=13398), kurioje vertingiausios estetiniu požiūriu Lietuvos kraštovaizdžio vizualinės struktūros yra išskirtos šioje studijoje pateiktame Lietuvos kraštovaizdžio vizualinės struktūros žemėlapyje ir pažymėtos indeksais V3H3, V2H3, V3H2, V2H2, V3H1, V1H3, ir kurių vizualinis dominantiškumas yra a, b, c.

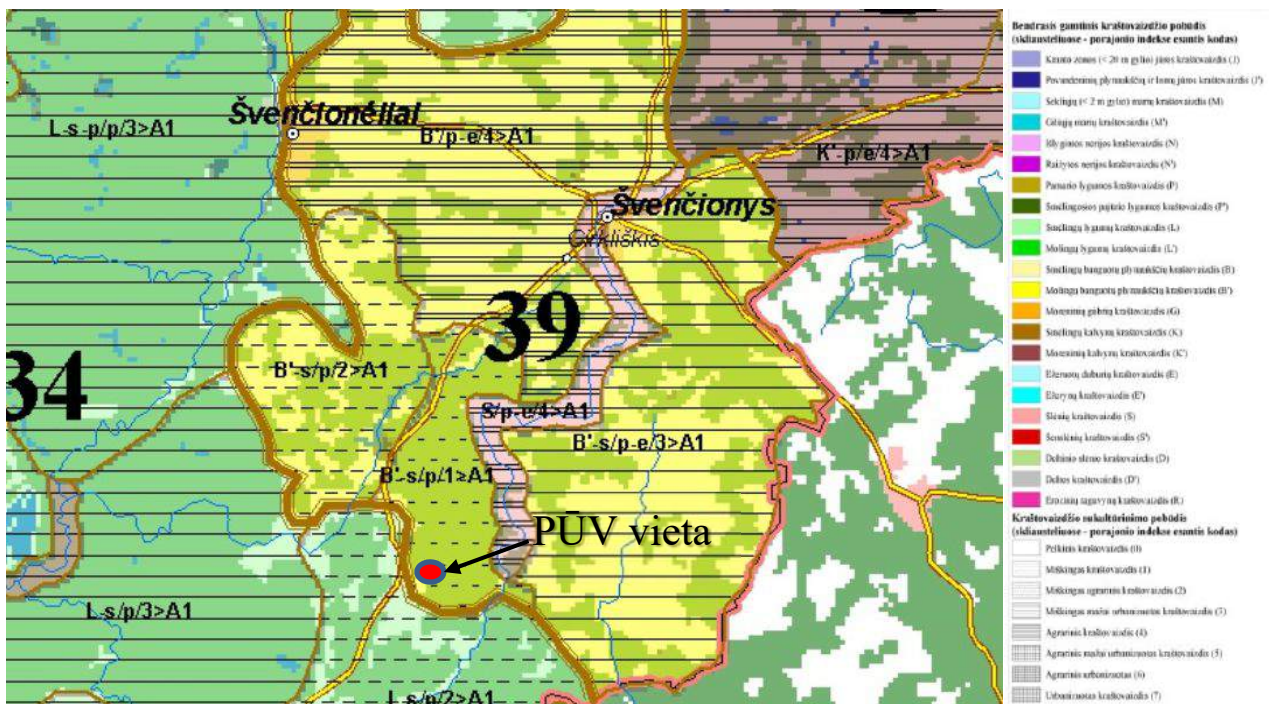
Planuojama ūkinė veikla bus vykdoma uždaroje patalpose, neturės jokios įtakos kraštovaizdžiui, gamtiniam karkasui ar vietovės reljefui.

Pagal Lietuvos kraštovaizdžio vizualinės struktūros žemėlapi, vietovė priskiriama vizualinės struktūros tipui V1H0-d, kuris pasižymi nežymia vertikaliąja sąskaida (banguotas bei lėkštašlaičių slėnių kraštovaizdis su 3 lygmenų videotopų kompleksais). Pagal kraštovaizdžio vizualinę struktūrą apsprendžiantį ją formuojantį veiksnį, būtent – dominantiškumą, kraštovaizdžio erdvinėje struktūroje nėra išreikštų dominant (10 pav.).



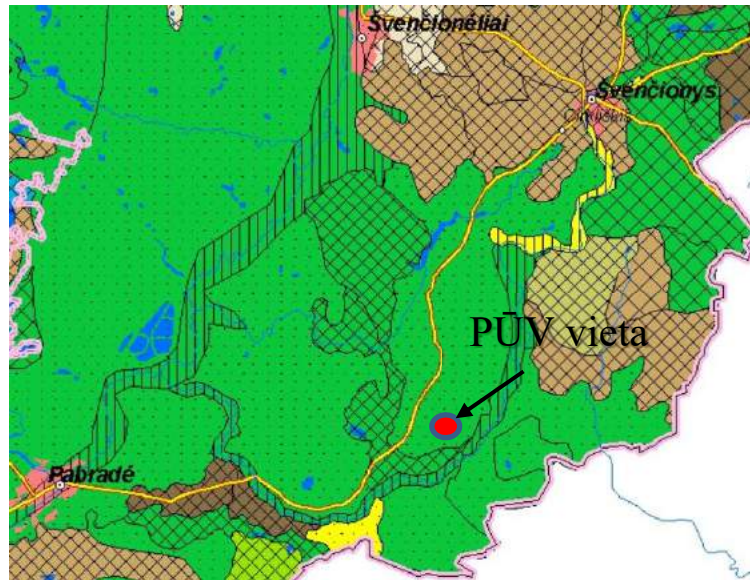
10 pav. Kraštovaizdžio vizualinės struktūros žemėlapis ištrauka

Planuojamos ūkinės veiklos vietos sklypo ir gretimų sklypų kraštovaizdis natūralus – miškingas (1), molių banguotų plynaukščių (B'), vyraujantys medžiai – pušys. Kraštovaizdžio miškingumas didelis, mozaikiškumas – mozaikinis porėtasis, aplink vyrauja kaimai ir vienkiemiai natūraliuose plotuose (11 pav.).



11 pav. Kraštovaizdžio fiziografotopų žemėlapis ištrauka

Teritorijoje vyrauja miškai, horizontalioji biomorfotopų struktūra – porėta foninė (12 pav.).



Vertikaliųjų biotopų struktūra

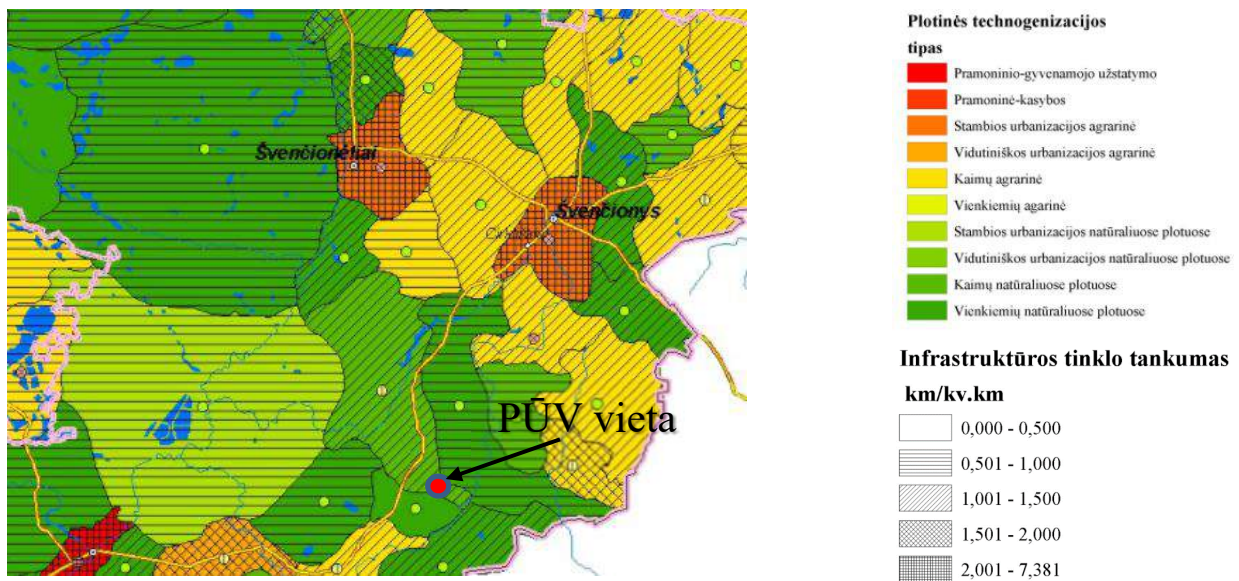
Plotu vyraujantys (> 50%) kraštovaizdžio biotopų struktūros elementai	Aukštis	Kontrastingumas		
		Didelis	Vidutinis	Mažas
Mišakai	Didelis			
Agrokompleksai ir/arba pelkės (miškų plotai > 500 ha)	Pereinamasis			
Agrokompleksai ir/arba pelkės (miškų plotai < 500 ha)				
Pievos ir ganyklos	Mažas			
Vandens telkiniai	Povandeniniai horizontai			

Horizontalioji biotopų struktūra

- Porėtas foninis
- Mozaikinis stambusis
- Mozaikinis smulkusis
- Koridorinis

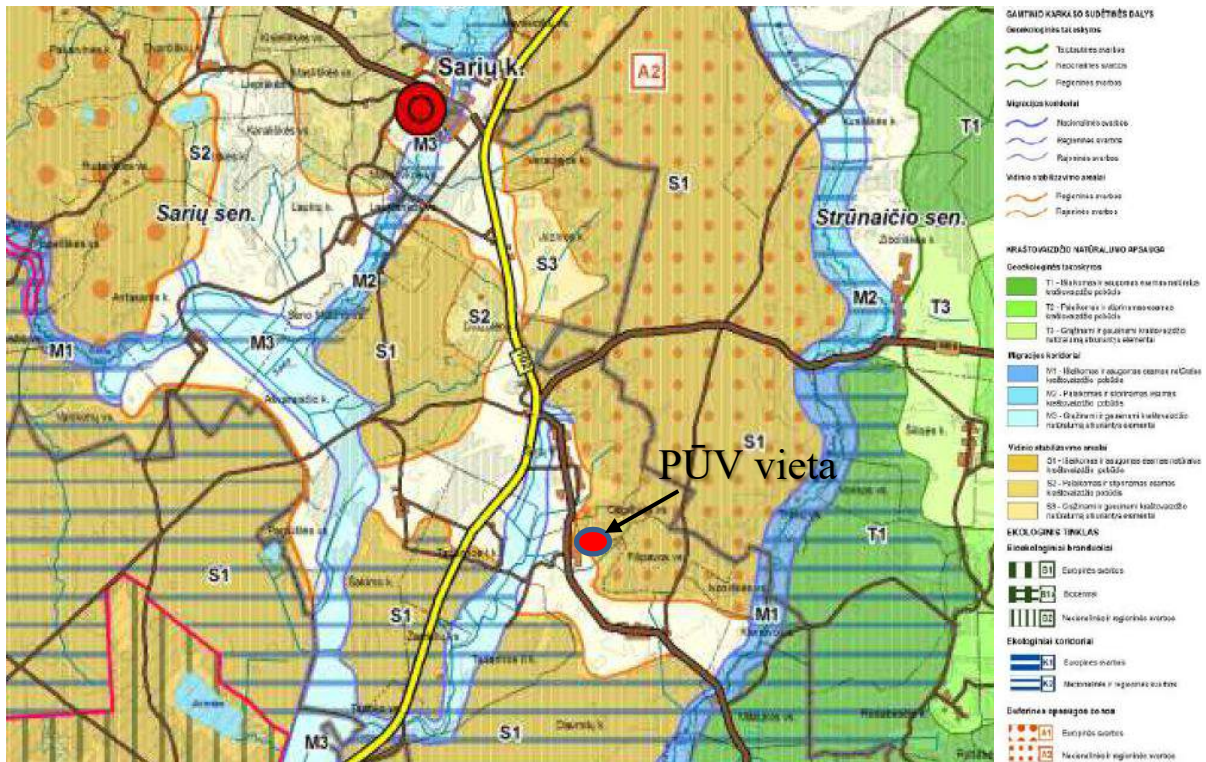
12 pav. Kraštovaizdžio biotopų žemėlapis ištrauka

Planuojamos ūkinės veiklos vietos teritorija ir greta esančios teritorijos priskiriamos kaimų ir vienkiemių natūraliuose plotuose technogenizacijos tipams (13 pav.).



13 pav. Kraštovaizdžio technomorfotopų žemėlapis ištrauka

Aplink esantys sklypai nepatenka nei į Europos, nei į nacionalinį ekologinius koridorius, išlaikomas ir saugomas natūralus kraštovaizdžio pobūdis (S1). Sklypai į šiaurės rytus nuo planuojamos ūkinės veiklos vietos patenka į nacionalinės svarbos buferines apsaugos zoną (A2) (14 pav.).

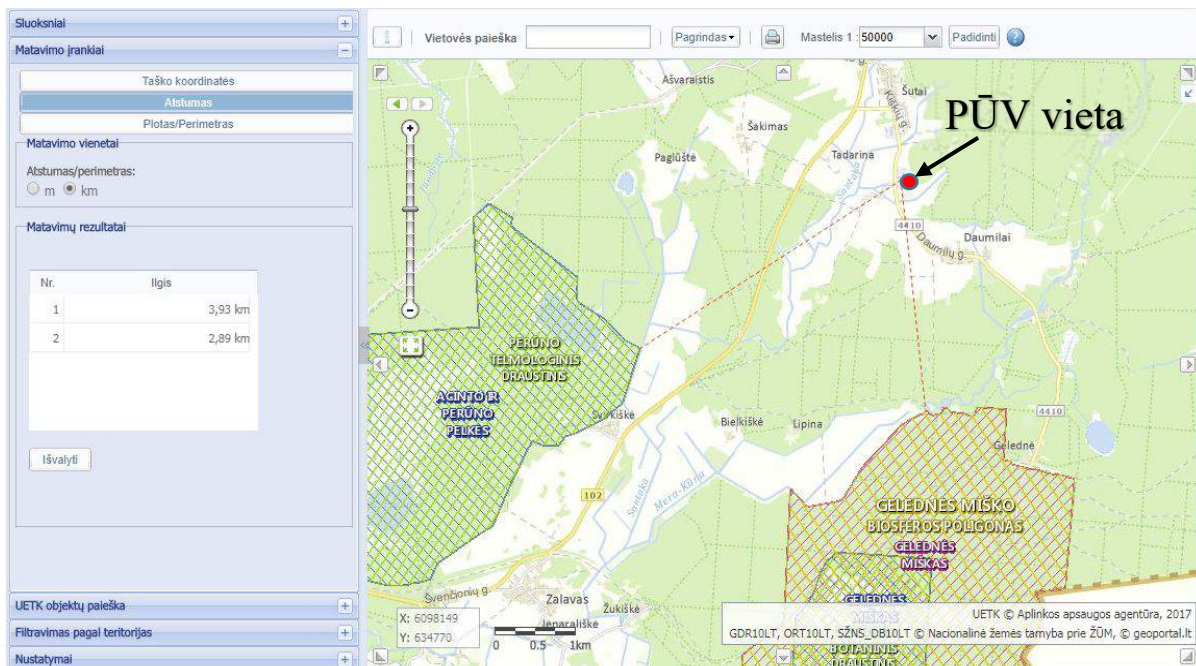


14 pav. Kraštovaizdžio buferinė apsaugos zona

23. Informacija apie planuojamos ūkinės veiklos teritorijoje ir gretimuose žemės sklypuose ar teritorijose esančias saugomas teritorijas, įskaitant Europos ekologinio tinklo „Natura 2000“ teritorijas, ir jose saugomas Europos Bendrijos svarbos natūralias buveines bei rūšis, kurios registruojamos Saugomų teritorijų valstybės kadastro duomenų bazėje (<https://stk.am.lt/portal/>) ir šių teritorijų atstumus nuo planuojamos ūkinės veiklos vietos (objekto ar sklypo, kai toks suformuotas, ribos).

Planuojamos ūkinės veiklos teritorijoje ir gretimuose žemės sklypuose ar teritorijose saugomų teritorijų nėra. Taip pat PŪV nepatenka į NATURA 2000 teritorijų ribas.

Artimiausios PŪV saugomos teritorijos - Geldenės Miško biosferos poligonas - už ~2,89 km pietų kryptimi, Perkūno Temologinis draustinis – už ~3,93 km pietvakarių kryptimi bei Geldenės botaninis draustinis – už ~4,86 km pietų kryptimi (15 pav.). Gelednės miško biosferos poligono teritorijos pagrindu yra išskirtas nacionalinės svarbos *Gelednės* branduolys skirtas *Natura 2000* paukščių apsaugai bei kertinių miško buveinių apsaugai.



15 pav. Planuojamos ūkinės veiklos vieta saugomų teritorijų atžvilgiu

24. Informacija apie planuojamos ūkinės veiklos teritorijoje ir gretimuose žemės sklypuose ar teritorijose esančią biologinę įvairovę:

24.1. biotopus, buveines (įskaitant Europos Bendrijos svarbos natūralias buveines, kurių erdviniai duomenys pateikiami Lietuvos erdvinės informacijos portale www.geoportal.lt/map): miškus, jų paskirtį ir apsaugos režimą (informacija kaupiama Lietuvos Respublikos miškų valstybės kadastrė), pievas (išskiriant natūralias), pelkes, vandens telkinius ir jų apsaugos zonas, juostas, jūros aplinką ir kt., jų gausumą, kiekį, kokybę ir regeneracijos galimybes, natūralios aplinkos atsparumą;

Planuojama ūkinė veikla neturės reikšmingo poveikio pievoms, miškams, pelkėms, paviršiniams vandens telkiniams, kadangi PŪV veikla bus vykdoma tik uždaroje patalpose.

Planuojamos ūkinės veiklos teritorijoje ir gretimuose žemės sklypuose ir teritorijose vyrauja miškų tipo ir pievų biotopai. Taip pat netoliese nuo PŪV yra buveinių įtrauktų į Europos bendrijos svarbos natūralias buveines – į šiaurinę, ir į šiaurės vakarinę puses nuo PŪV - Rūšių turtingos Fenoskandijos žemumų pievos (nuo sausų iki vidutinio drėgnumo) (6270) ir į pietryčius nuo PŪV - Fenoskandijos pelkėti lapuočių miškai (9080) (16 pav.).



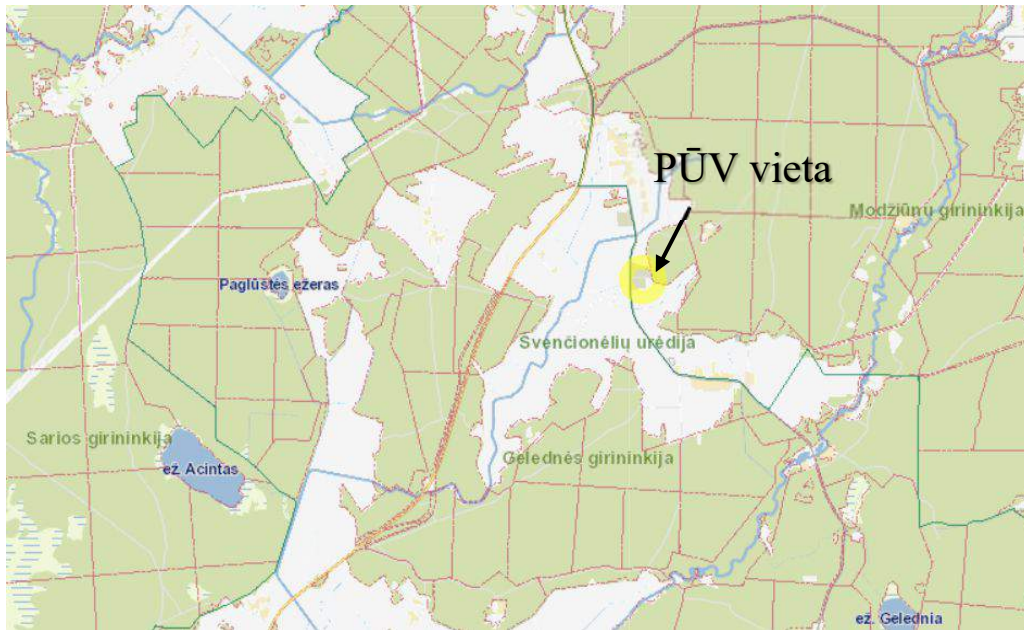
16 pav. Europos bendrijos svarbos natūralios buveinės (išskirtos pagal tipus)

PŪV aplinkinės teritorijos yra miškingos, artimiausi miškai nuo planuojamos ūkinės veiklos vietos – už ~ 120 m į rytų pusę priklauso Švenčionėlių miškų urėdijos Modžiūnų girininkijai (17 pav.). Modžiūnų girininkijos miškuose dominuoja spygliuočių medynai, sudarydami 88,0 % viso medyno ploto. Vyraujanti medžių rūšis – pušis, mažiau yra beržo ir eglės mažiausiai juodalksnio, ąžuolo ir baltalksnio. III ir IV grupių miškuose vyrauja pusamžiai medynai, kurie sudaro 72 % visų medynų ploto, jaunuolynai ir pribreštantys – po 10 %, brandūs ir perbrendę -8 % (www.svuredija.lt).



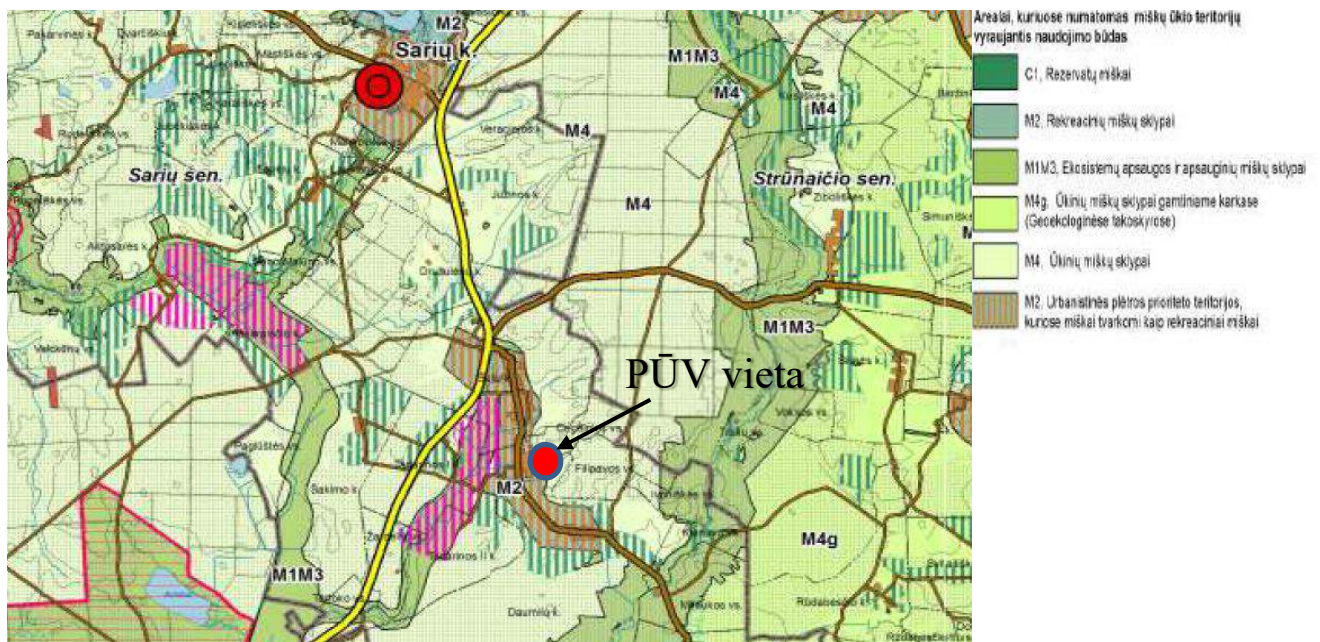
17 pav. Planuojamos ūkinės veiklos vieta miškų atžvilgiu

Kiti netoliese esantys miškai priklauso Gelednės girininkijai – į pietų pusę nuo PŪV už ~ 0,760 km. Gelednės girininkijos miškuose dominuoja spygliuočių medynai, sudarydami 86,6 % viso medyno ploto. Vyraujanti medžių rūšis – pušis, mažiau yra beržo, eglės ir mažiausiai juodalksnio. III ir IV grupių miškuose vyrauja pusamžiai medynai, kurie sudaro 64 % visų medynų ploto, jaunuolynai - 14 %, brandūs, perbrandę ir pribreštantys - po 11 % (www.svuredija.lt)



17 pav. Planuojamos ūkinės veiklos vieta miškų atžvilgiu

Teritorija, kurioje bus vykdoma planuojama ūkinė veikla, priskiriama urbanistinės plėtros prioriteto teritorijoms, kuriose miškai tvarkomi kaip rekreaciniai (M2), aplinkinės miško teritorijos priskiriamos ūkinių miškų sklypams (M4) (18 pav.).



18 pav. Miškų naudojimo būdas

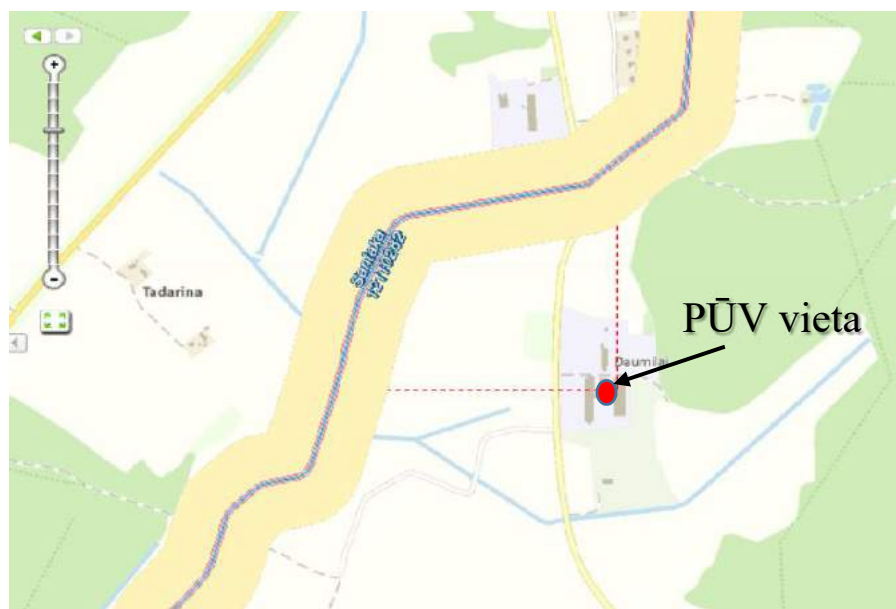
Pelkės PŪV teritorijoje ir aplinkinėse teritorijose nėra pelkių, Artimiausia pelkė – pelkė Baltasamanė už 10,4 km į pietvakarius (19 pav.).



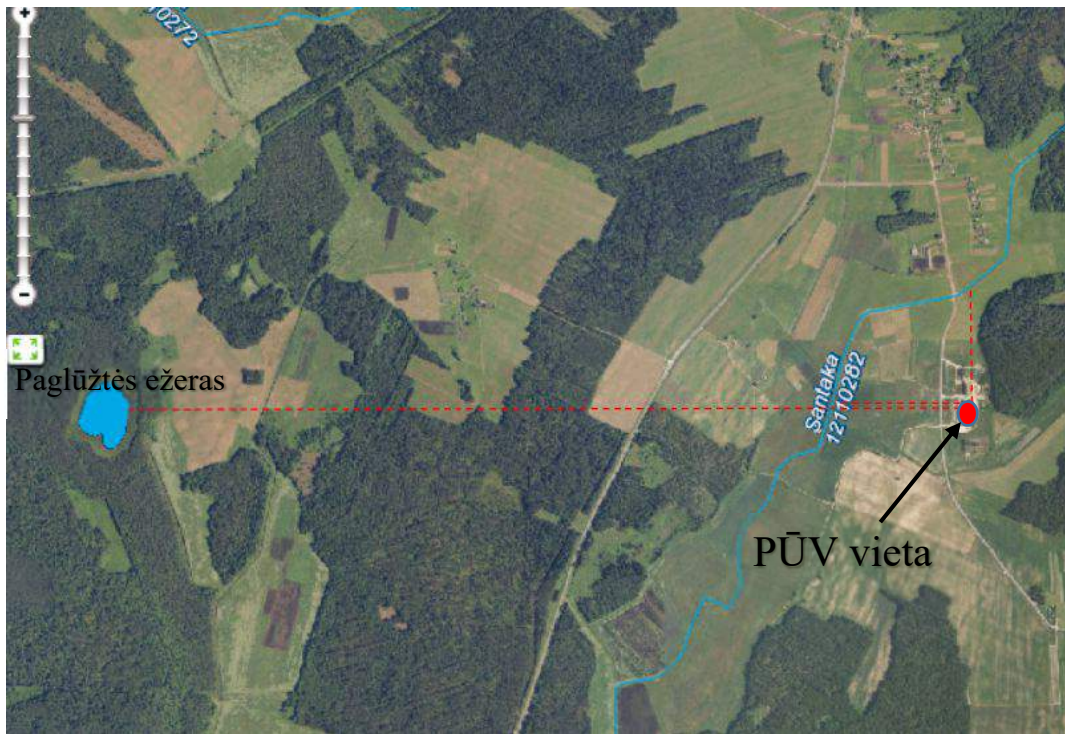
19 pav. Planuojamos ūkinės veiklos vieta pelkių atžvilgiu

Artimiausi nuo PŪV paviršiniai vandens telkiniai ir paviršinių vandens telkinių apsaugos zonos (20, 21 pav.):

- Santakos upės apsaugos zonos – už ~0,47 km į vakarus ir 0,35 km į šiaurės pusę;
- Santakos upė - už ~ 0,57 km į vakarų pusę ir 0,45 km į šiaurės pusę nuo PŪV;
- Paglūžtės ežeras – į vakarų pusę už ~3,5 km nuo PŪV.



20 pav. Paviršinių vandens telkinių apsaugos zonos



21 pav. Planuojamos ūkinės veiklos vieta vandens telkiniu atžvilgiu

24.2. augaliją, grybiją ir gyvūniją, ypatingą dėmesį skiriant saugomoms rūšims, jų augavietėms ir radavietėms, kurių informacija kaupiama SRIS (saugomų rūšių informacinė sistema) duomenų bazėje (<https://epaslaugos.am.lt/>), jų atstumą nuo planuojamos ūkinės veiklos vietos (objekto ar sklypo, kai toks suformuotas, ribos).

PŪV teritorijoje ir artimiausiose aplinkinės teritorijose nėra saugomų augalų, grybų ir gyvūnų rūšių.

25. Informacija apie planuojamos ūkinės veiklos teritorijoje ir gretimuose žemės sklypuose ar teritorijose esančias jautrias aplinkos apsaugos požiūriu teritorijas – vandens telkiniu apsaugos zonas ir pakrantės apsaugos juostas, potvynių zonas (potvynių grėsmės ir rizikos teritorijų žemėlapis pateiktas – <http://potvyniai.aplinka.lt/potvyniai>), karstinį regioną, požeminio vandens vandenvietes ir jų apsaugos zonas.

PŪV į vandens pakrančių zonas, potvynių zonas, karstinį regioną, gėlo ir mineralinio vandens vandenvietes, jų apsaugos zonas ir juostas ir pan. nepatenka.

26. Informacija apie planuojamos ūkinės veiklos teritorijos ir gretimų žemės sklypų ar teritorijų taršą praeityje, jeigu jose vykdant ūkinę veiklą buvo nesilaikoma aplinkos kokybės normų (pagal vykdyto aplinkos monitoringo duomenis, pagal teisės aktų reikalavimus atlikto ekogeologinio tyrimo rezultatus).

Duomenų apie teritorijos taršą praeityje nėra.

27. Planuojamos ūkinės veiklos žemės sklypo ar teritorijos išsidėstymas rekreacinių, kurortinių, gyvenamosios, visuomeninės paskirties, pramonės ir sandėliavimo, inžinerinės infrastruktūros teritorijų atžvilgiu, nurodomas atstumas nuo šių teritorijų ir (ar) esamų statinių iki planuojamos ūkinės veiklos vietos (objekto ar sklypo, kai toks suformuotas, ribos).

Planuojamos ūkinės veiklos vieta randasi Daumilų kaime (28 gyventojai pagal 2011 m. surašymo duomenis). Artimiausia gyvenvietė nuo PŪV objekto yra Šutų kaimas (61 gyventojas pagal 2011 m.), kurio ribos

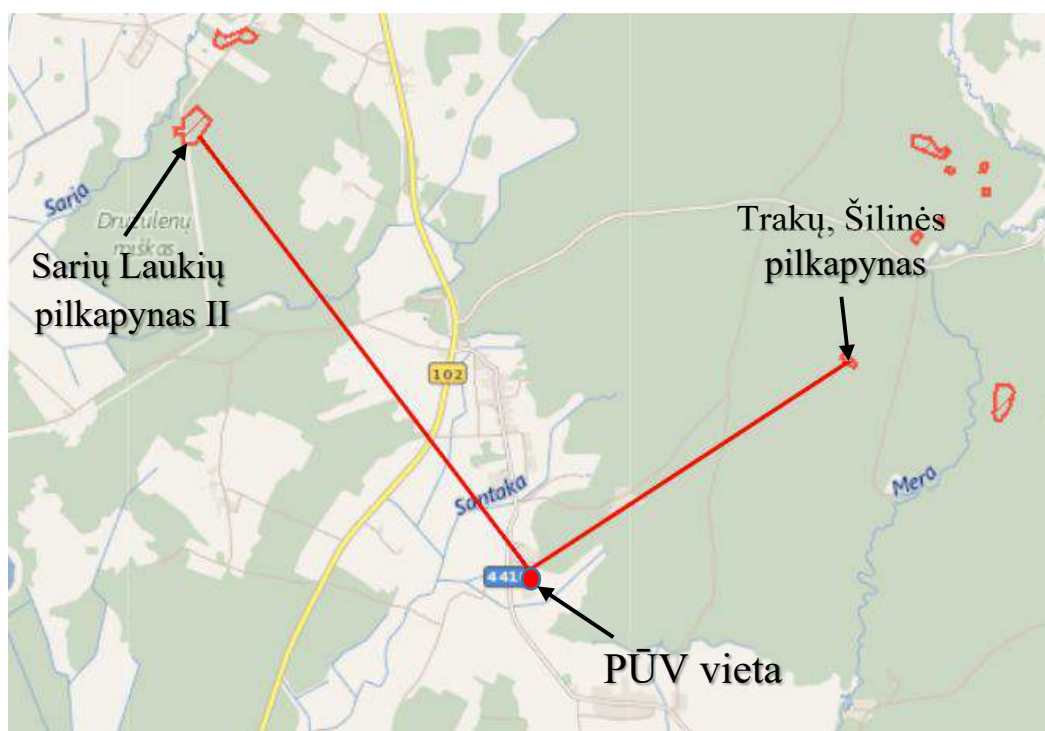
prasideda už 0,323 km nuo PŪV objekto į šiaurės pusę, o artimiausias gyvenamasis namas už ~0,654 km į šiaurės pusę. Atstumai iki artimiausių gyvenamųjų namų ir visuomeninės paskirties objektų nurodyti 20 punkte.

Žemės sklypo, kuriame planuojama ūkinė veikla, naudojimo paskirtis – kita, naudojimo būdas – pramonės ir sandėliavimo objektų teritorijos. Sklypas yra šalia rajoninės reikšmės kelio Nr. 4410. Sklypo planas pateikiamas *priede Nr. 7*.

Sklypo teritorijoje ir artimiausiose aplinkinėse teritorijose nėra rekreacinių ir kurortinių teritorijų.

28. Informacija apie planuojamos ūkinės veiklos žemės sklype ar teritorijoje esančias nekilnojamąsias kultūros vertybes (kultūros paveldo objektus ir (ar) vietas), kurios registruotos Kultūros vertybių registre (<http://kvr.kpd.lt/heritage>), jų apsaugos reglamentą ir zonas, atstumą nuo planuojamos ūkinės veiklos vietos (objekto ar sklypo, kai toks suformuotas, ribos).

Pagal Kultūros vertybių registro duomenis planuojamos ūkinės veiklos teritorijoje nėra kultūros paveldo objektų ir vertybių. Artimiausios PŪV nekilnojamosios kultūros vertybės – Trakų, Šilinės pilkapynas už ~2,5 km į šiaurės rytus ir Sarių Laukių pilkapynas II už ~3,7 km į šiaurės vakarus nuo PŪV (22 pav.).



22 pav. Planuojamos ūkinės veiklos vieta nekilnojamųjų kultūros vertybių atžvilgiu

IV. GALIMO POVEIKIO APLINKAI RŪŠIS IR APIBŪDINIMAS

29. Apibūdinamas ir įvertinamas tikėtinas reikšmingas poveikis aplinkos elementams ir visuomenės sveikatai, atsižvelgiant į dydį ir erdvinį mastą (pvz., geografinę vietovę ir gyventojų, kuriems gali būti daromas poveikis, skaičių); pobūdį (pvz., teigiamas ar neigiamas, tiesioginis ar netiesioginis); poveikio intensyvumą ir sudėtingumą (pvz., poveikis intensyvės tik paukščių migracijos metu); poveikio tikimybę (pvz., tikėtinas tik avarijų metu); tikėtiną poveikio pradžią, trukmę, dažnumą ir grįžtamumą (pvz., poveikis bus tik statybos metu, lietaus vandens išleidimas gali padidinti upės vandens debitą, užlieti žuvų nerštavietes, sukelti eroziją, nuošliaužas); suminį poveikį su kita vykdoma ūkine veikla ir (arba) pagal teisės aktų reikalavimus patvirtinta ūkinės veiklos plėtra gretimose teritorijose (pvz., kelių veiklos rūšių vandens naudojimas iš vieno vandens šaltinio gali sumažinti vandens debitą, sutrikdyti vandens gyvūnijos mitybos grandinę ar visą ekologinę pusiausvyrą, sumažinti ištirpusio vandenyje deguonies kiekį), ir galimybes išvengti reikšmingo neigiamo poveikio ar užkirsti jam kelią:

29.1. gyventojams ir visuomenės sveikatai, įskaitant galimą poveikį gyvenamajai, rekreacinei, visuomenei aplinkai dėl fizikinės, cheminės (atsižvelgiant į foninį užterštumą), biologinės taršos, kvapų (pvz., vykdamą veiklą, susidarys didelis oro teršalų kiekis dėl kuro naudojimo, padidėjusio transporto srauto, gamybos proceso ypatumų ir pan.);

Planuojama ūkinė veikla gyvenamajai aplinkai, gyventojams ir visuomenės sveikatai poveikio neturės, kadangi ūkinė veikla bus vykdoma uždaroje patalpose su kieta, vandeniui nelaidžia ir kitų skysčių ardančiajam poveikiui atsparia betono danga, o artimiausias gyvenamasis namas nuo PŪV objekto – už 0,654 km. Atliekos bus tvarkomos vadovaujantis Atliekų tvarkymo taisyklėse (Žin. 1999, Nr. 63-2065) nustatytais reikalavimais, visos susidariusios atliekos bus perduodamos atliekų tvarkymo teise turinčioms įmonėms.

Į aplinkos orą bus išmetamas nedidelis kiekis kurą deginančiuose įrenginiuose (20 kW katilė) susidariusių teršalų, kurie reikšmingo poveikio aplinkai ar žmonių sveikatai neturės. Nemažesni ir kenksmingi kvapai nebus skleidžiami, nuotekos į aplinką nebus išleidžiamos. Atliekų tvarkymo, laikymo veikla bus vykdoma uždaroje sandėliavimo paskirties patalpose. Sukeliamo triukšmo lygis artimiausiuose gyvenamuosiuose ir visuomeninės paskirties pastatuose bei jų aplinkoje neviršys ribinių triukšmo dydžių, nustatytų Lietuvos Respublikos sveikatos apsaugos ministro 2011 m. birželio 13 d. įsakymu Nr. V-604 patvirtintoje Lietuvos higienos normoje HN 33:2011 „Triukšmo ribiniai dydžiai gyvenamuosiuose ir visuomeninės paskirties pastatuose bei jų aplinkoje“ (Žin., 2011, Nr. 75-3638). Vibracija, šviesa, šiluma, jonizuojančioji ir nejonizuojančioji (elektromagnetinė) spinduliuotė nebus skleidžiama.

29.2. biologinei įvairovei, įskaitant galimą poveikį natūralioms buveinėms dėl jų užstatymo arba kitokio pobūdžio sunaikinimo, pažeidimo ar suskaidymo, hidrologinio režimo pokyčio, miškų suskaidymo, želdinių sunaikinimo ir pan.; galimas natūralių buveinių tipų plotų sumažėjimas, saugomų rūšių, jų augaviečių ir radaviečių išnykimas ar pažeidimas, galimas reikšmingas poveikis gyvūnų maitinimuisi, migracijai, veisimuisi ar žiemojimui;

PŪV biologinei įvairovei, natūralių buveinių tipų plotų sumažėjimui, saugomų rūšių, jų augaviečių ir radaviečių išnykimui ar pažeidimui, gyvūnų maitinimuisi, migracijai, veisimuisi ar žiemojimui neigiamo poveikio nesukels, kadangi nauji užstatymai neplanuojami, ūkinė veikla bus vykdoma esamose patalpose su kieta, vandeniui nelaidžia ir kitų skysčių ardančiajam poveikiui atsparia betono danga.

29.3. saugomoms teritorijoms ir Europos ekologinio tinklo „Natura 2000“ teritorijoms. Kai planuojamą ūkinę veiklą numatoma įgyvendinti „Natura 2000“ teritorijoje ar „Natura 2000“ teritorijos artimoje aplinkoje, planuojamos ūkinės veiklos organizatorius ar PAV dokumentų rengėjas, vadovaudamasis Planų ar programų ir planuojamos ūkinės veiklos įgyvendinimo poveikio įsteigtoms ar potencialioms „Natura 2000“ teritorijoms reikšmingumo nustatymo tvarkos aprašu, patvirtintu Lietuvos Respublikos aplinkos ministro 2006 m. gegužės 22 d. įsakymu Nr. D1-255 „Dėl Planų ar programų ir planuojamos ūkinės veiklos įgyvendinimo poveikio įsteigtoms ar potencialioms „Natura 2000“ teritorijoms reikšmingumo nustatymo tvarkos aprašo patvirtinimo“, turi pateikti Agentūrai Valstybinės saugomų teritorijų tarnybos prie Aplinkos ministerijos ar saugomų teritorijų direkcijos, kurios administruojamoje teritorijoje yra Europos ekologinio tinklo „Natura 2000“ teritorija arba kuriai tokia teritorija priskirta Lietuvos Respublikos saugomų teritorijų įstatymo nustatyta tvarka (toliau – saugomų teritorijų institucija), išvadą dėl planuojamos ūkinės veiklos įgyvendinimo poveikio Europos ekologinio tinklo „Natura 2000“ teritorijai reikšmingumo;

Saugomoms teritorijoms planuojamos ūkinės veiklos poveikis nenumatomas, kadangi veikla bus vykdoma uždaroje patalpose, o artimiausia saugoma teritorija yra už ~2,89 km - Geldenės Miško biosferos poligonas, kurio pagrindu yra išskirtas nacionalinės svarbos *Gelednės* branduolys skirtas *Natura 2000* paukščių apsaugai bei kertinių miško buveinių apsaugai.

29.4. žemei (jos paviršiui ir gelmėms) ir dirvožemiui, pavyzdžiui, dėl cheminės taršos; dėl numatomų didelės apimties žemės darbų (pvz., kalvų nukasimo, vandens telkinių gilinimo); gausaus gamtos išteklių naudojimo; pagrindinės žemės naudojimo paskirties pakeitimo;

Planuojamos ūkinės veiklos metu nebus atliekami jokie žemės darbai, nebus naudojami gamtos ištekliai todėl nebus daromas poveikis žemei ir dirvožemiui. Planuojamos ūkinės veiklos veikla bus vykdoma uždaroje patalpose vandeniui nelaidžia ir kitų skysčių ardančiajam poveikiui atsparia betono danga, todėl cheminė tarša taip pat nenumatoma.

29.5. vandeniui, paviršinių vandens telkinių apsaugos zonoms ir (ar) pakrantės apsaugos juostoms, jūros aplinkai (pvz., paviršinio ir požeminio vandens kokybei, hidrologiniam režimui, žvejybai, navigacijai, rekreacijai);

PŪV poveikio pakrančių zonoms ar jūrų aplinkai nebus, kadangi teritorija nepatenka į vandens telkinių apsaugos zonas ir juostas ir su jomis nesiriboja.

29.6. orui ir klimatui (pvz., aplinkos oro kokybei, mikroklimatui);

Planuojama ūkinė veikla neturės reikšmingo poveikio orui ir vietovės meteorologinėms sąlygoms, kadangi ENTP tvarkymo veiklos metu į aplinkos orą išsiskirs nežymūs teršalų kiekiai iš kieto kuro katilo (naudojamo patalpų šildymui) ir transporto priemonių. ENTP tvarkymo veikla bus vykdoma uždaroje patalpoje.

29.7. kraštovaizdžiui, pasižyminčiam estetinėmis, nekilnojamosiomis kultūros ar kitomis vertybėmis, rekreaciniais ištekliais, ypač vizualiniu poveikiu dėl reljefo formų keitimo (pvz., pažeminimo, paaukštinimo, lyginimo), poveikiu gamtiniam karkasui;

Planuojama ūkinė veikla neturės poveikio kraštovaizdžiui, reljefui, gamtiniam karkasui, kadangi nebus statomi nauji pastatai.

29.8. materialinėms vertybėms (pvz., nekilnojamojo turto (žemės, statinių) paėmimas visuomenės poreikiams, poveikis statiniams dėl veiklos sukeliama triukšmo, vibracijos, dėl numatomų nustatyti nekilnojamojo turto naudojimo apribojimų);

Planuojama ūkinė veikla neturės poveikio materialinėms vertybėms.

29.9. nekilnojamosioms kultūros vertybėms (kultūros paveldo objektams ir (ar) vietovėms) (pvz., dėl veiklos sukeliama triukšmo, vibracijos, žemės naudojimo būdo ir reljefo pokyčių, užstatymo).

Planuojamos ūkinės veiklos objektas nuo kultūros paveldo artimiausio objekto yra nutolęs apie 2,5 km. ENTP tvarkymo veikla dėl darbų pobūdžio kultūros paveldo objektams neigiamų pasekmių nesukels.

30. Galimas reikšmingas poveikis Tvarkos aprašo 35 punkte nurodytų veiksmų sąveikai.

ENTP tvarkymo veikla neturės reikšmingo poveikio 29 punkte nurodytų veiksmų sąveikai.

31. Galimas reikšmingas poveikis Tvarkos aprašo 35 punkte nurodytiems veiksniams, kurį lemia planuojamos ūkinės veiklos pažeidžiamumo rizika dėl ekstremaliųjų įvykių (pvz., didelių pramoninių avarių ir (arba) ekstremaliųjų situacijų).

Objektas nėra priskiriamas prie ypatingos svarbos objektų, kuriuose saugomų pavojingų medžiagų kiekis viršija nustatytus ribinius kiekius. PŪV veikloje nebus vykdomi gaisro arba sprogimo požūriu pavojingi technologiniai procesai, todėl kilęs gaisras gali būti pavojingas lokaliai. Gaisrų ar kitų 30 ekstremalių situacijų tikimybė minimali. Pagrindinė prevencinė priemonė – galiojančių priešgaisrinių normų ir taisyklių reikalavimų užtikrinimas visuose objekto eksploatavimo etapuose.

32. Galimas reikšmingas tarpvalstybinis poveikis aplinkai.

Planuojama ūkinė veikla reikšmingo tarpvalstybinio poveikio nesukels.

33. Numatomos priemonės galimam reikšmingam neigiamam poveikiui aplinkai išvengti, užkirsti jam kelią.

Planuojama ūkinė veikla kitų reikšmingų neigiamų poveikių neturės, todėl papildomos prevencinės ūkinės veiklos charakteristikos ir priemonės nenumatomos. Nenumatytų avarių atvejų pvz.: galimo gaisro atveju gesinimo priemonės bus tinkamos ir visada parengtos naudoti, visi darbuotojai bus apmokyti naudotis gaisrų gesinimo priemonėmis; pavojingų medžiagų išsiliejimo atveju, nuo kietos dangos patalpose, išsiliejusiems skysčiams sugerti bus naudojami sorbentai. Užteršti sorbentai bus tvarkomi vadovaujantis atliekų tvarkymą reglamentuojančiuose teisės aktuose nustatytais reikalavimais ir perduodami atliekų tvarkymo teisę turinčioms įmonėms. Susidarancios atliekos bus tvarkomos vadovaujantis galiojančių teisės aktų reikalavimais.

V. PRIEDŲ SĄRAŠAS

1. PAV rengėjo kvalifikaciją patvirtinantys dokumentai, 1 lapas;
2. Nekilnojamojo turto registro centrinio duomenų banko išrašas, kopija, 2 lapai;
3. Patalpų nuomos sutartis, kopija, 4 lapai;
4. Elektros tiekimo sutartis, kopija, 10 lapų;
5. Išsiskiriančių teršalų į aplinkos orą iš stacionarių taršos šaltinių skaičiavimai, 1 lapas;
6. Patalpų planas su pažymėtomis ENTP tvarkymo zonomis, 1 lapas;
7. Sklypo planas, kopija, 2 lapai.



MYKOLO ROMERIO UNIVERSITETAS

MAGISTRO DIPLOMAS

MGD Nr. 012371

Mykolo Romerio universiteto rektorius patvirtina, kad

Dalia Dovidaitytė

(a. k. 48609210777)

*2012 metais baigė magistrantūros studijų
aplinkos apsaugos politikos ir administravimo programą
(valstybinis kodas 621L22005) ir jai suteiktas*

politikos mokslų

magistro laipsnis.



Rektorius

prof. dr. Alvydas Pumputis

Vilnius, 2012 m. sausio 10 d.

Registracijos Nr. *12370*

Mykolo Romerio universiteto kodas 111951726



VALSTYBĖS ĮMONĖ REGISTRŲ CENTRAS

Vincio Kudirkos g. 18-3, 03105 Vilnius, tel. (8 5) 2688 262, faks. (8 5) 2688 311, el.p. info@registrucentras.lt

NEKILNOJAMOJO TURTO REGISTRO CENTRINIO DUOMENŲ BANKO IŠRAŠAS

2017-11-24 08:38:47

1. Nekilnojamojo turto registre įregistruotas turtas:

Registro Nr.: **44/2185851**
 Registro tipas: **Žemės sklypas su statiniais**
 Sudarymo data: **2017-11-13**
 Adresas: **Švenčionių r. sav., Sarių sen., Daumilų k., Daumilų g. 2D**
 Registro tvarkytojas: **Valstybės įmonės Registrų centro Vilniaus filialas**

2. Nekilnojamieji daiktai:

2.1. **Žemės sklypas**
 Unikalus daikto numeris: **4400-4774-9740**
 Žemės sklypo kadastro numeris ir kadastro vietovės pavadinimas: **8664/0007:418 Sarių k.v.**
 Daikto pagrindinė naudojimo paskirtis: **Kita**
 Žemės sklypo naudojimo būdas: **Pramonės ir sandėliavimo objektų teritorijos**
 Statusas: **Suformuotas padalijus daiktą**
 Daikto istorinė kilmė: **Gautas atidalijus daiktą, unikalus daikto numeris 4400-3862-9316**
 Žemės sklypo plotas: **0.1820 ha**
 Užstatyta teritorija: **0.1820 ha**
 Nusausintos žemės plotas: **0.0687 ha**
 Žemės ūkio naudmenų našumo balas: **40.8**
 Matavimų tipas: **Žemės sklypas suformuotas atliekant kadastrinius matavimus**
 Indeksuota žemės sklypo vertė: **1266 Eur**
 Žemės sklypo vertė: **791 Eur**
 Vidutinė rinkos vertė: **1320 Eur**
 Vidutinės rinkos vertės nustatymo data: **2017-10-03**
 Vidutinės rinkos vertės nustatymo būdas: **Masinis vertinimas**
 Kadastro duomenų nustatymo data: **2017-10-02**

3. Daikto priklausiniai iš kito registro: įrašų nėra**4. Nuosavybė:**

4.1. **Nuosavybės teisė**
 Savininkas: **ALGIS KLIUKAS, a.k. 36502010711**
 Daiktas: **žemės sklypas Nr. 4400-4774-9740, aprašytas p. 2.1.**
 Įregistravimo pagrindas: **2015-09-17 Pirkimo - pardavimo sutartis Nr. 2412**
2017-10-19 Turto atsidalijimo iš bendrosios nuosavybės sutartis Nr. 3797
2017-11-10 Nacionalinės žemės tarnybos teritorinio skyriaus vedėjo sprendimas Nr. 45SK-819-(14.45.110.)
 Įrašas galioja: **Nuo 2017-11-24**

5. Valstybės ir savivaldybių žemės patikėjimo teisė: įrašų nėra**6. Kitos daiktinės teisės : įrašų nėra****7. Juridiniai faktai:**

7.1. **Asmeninė nuosavybė**
 Daiktas: **žemės sklypas Nr. 4400-4774-9740, aprašytas p. 2.1.**
 Įregistravimo pagrindas: **2015-09-17 Pirkimo - pardavimo sutartis Nr. 2412**
2017-10-19 Turto atsidalijimo iš bendrosios nuosavybės sutartis Nr. 3797
 Įrašas galioja: **Nuo 2017-11-24**

8. Žymos: įrašų nėra**9. Specialiosios žemės ir miško naudojimo sąlygos:**

9.1. **XXI. Žemės sklypai, kuriuose įrengtos valstybei priklausančios melioracijos sistemos bei įrenginiai**
 Daiktas: **žemės sklypas Nr. 4400-4774-9740, aprašytas p. 2.1.**
 Įregistravimo pagrindas: **2017-11-10 Nacionalinės žemės tarnybos teritorinio skyriaus vedėjo sprendimas Nr. 45SK-819-(14.45.110.)**

Plotas: **0.0687 ha**
Įrašas galioja: **Nuo 2017-11-20**

9.2.

VI. Elektros linijų apsaugos zonos
Daiktas: žemės sklypas Nr. 4400-4774-9740, aprašytas p. 2.1.
Įregistravimo pagrindas: **2017-11-10 Nacionalinės žemės tarnybos teritorinio skyriaus vedėjo sprendimas Nr. 45SK-819-(14.45.110.)**
Plotas: **0.0003 ha**
Įrašas galioja: **Nuo 2017-11-20**

10. Daikto registravimas ir kadastro žymos:

10.1.

Kadastrinius matavimus atliko (kadastro žyma)
DAIVA KANIUSĖNIENĖ
Daiktas: žemės sklypas Nr. 4400-4774-9740, aprašytas p. 2.1.
Įregistravimo pagrindas: **2008-07-25 Kvalifikacijos pažymėjimas Nr. 2M-M-563**
2017-10-03 Nekilnojamojo daikto kadastro duomenų byla
Įrašas galioja: **Nuo 2017-11-20**

10.2.

Suformuotas atidalijimo būdu (daikto registravimas)
Daiktas: žemės sklypas Nr. 4400-4774-9740, aprašytas p. 2.1.
Įregistravimo pagrindas: **2017-10-03 Nekilnojamojo daikto kadastro duomenų byla**
2017-11-10 Nacionalinės žemės tarnybos teritorinio skyriaus vedėjo sprendimas Nr. 45SK-819-(14.45.110.)
Įrašas galioja: **Nuo 2017-11-20**

11. Registro pastabos ir nuorodos:

Statiniai - Registro Nr. 44/1543639.

12. Kita informacija: įrašų nėra

13. Informacija apie duomenų sandoriui tikslinimą: įrašų nėra

2017-11-24 08:38:47

Dokumentą atspausdino Vyresnioji
registratorė



KRISTINA
LINKEVIČIŪTĖ

NEGYVENAMŲJŲ PATALPŲ NUOMOS SUTARTIS Nr. 0001

Vilnius, 2017. m. Gruodžio 1 d.

Algis Kliukas, asmens kodas 36502010711, toliau vadinama Nuomotoju, ir Rokas Želvys, asmens kodas 39707010018, toliau vadinama Nuomininku (toliau kartu vadinamos Šalimis, o kiekviena atskirai – Šalimi), sudarė šią negyvenamųjų patalpų nuomos sutartį (toliau vadinama Sutartimi):

1. Sutarties objektas:

1.1. Nuomotojas, vadovaudamasis Šalių susitarimu, perduoda Nuomininkui nuomos teise naudotis 565.26kv. m (penkių šimtų šešiasdešimt penkių . kvadratinių metrų) bendro ploto patalpas, esančias Daumilų g. 2c (Unikalus Nr. 4400-4543-0671) kurios sutartyje vadinamos Patalpomis, Nuomotojui priklausančias nuosavybės teise. Patalpos inventorinis planas su pažymėtomis nuomojamomis patalpomis pridedamas prie šios Sutarties.

1.2. Patalpų nuomos trukmė – nuo 2017. m. Gruodžio 1d. iki 2018 m. Gruodžio 1 d.

2. Nuomotojas įsipareigoja:

2.1. Ne vėliau kaip 2017m. Gruodžio 1 d. perduoti Nuomininkui nuomos teise naudotis 1.1 p. aptartas Patalpas. Patalpos perduodamos Šalims sudarant ir pasirašant Patalpų perdavimo–priėmimo aktą, jame fiksuojant realią Patalpų būklę, jų perdavimo Nuomininkui datą.

2.2. Patalpas perduoti tinkamas 3.1 p. nurodytai Nuomininko veiklai. Patalpos turi atitikti priešgaisrinės, sanitarinės–epideminės stoties ar kitų institucijų keliamus reikalavimus. Jei jos tokių reikalavimų neatitinka, ir minėtos institucijos apie tai praneša (nepaisant to, kad reikalavimai gali būti skirti Nuomininkui), Nuomotojas privalo per 10 (dešimt) dienų įvykdyti jų reikalavimus.

2.3. Užtikrinti Nuomininkui komunalinių paslaugų, šilumos bei elektros energijos tiekimą, šiukšlių išvežimo paslaugas. Jei Nuomotojas nepajėgia įgyvendinti šiame punkte numatytų reikalavimų, jis privalo padengti visus Nuomininko dėl to patirtus nuostolius bei už kiekvieną tokį atvejį mokėti 200 Eur baudą.

2.4. Garantuoti nuomojamoms Patalpoms ne mažesnę kaip 10 kW elektrinio galingumo elektros instaliacijos tinklą.

2.5. Garantuoti, kad Nuomininko darbuotojai ir klientai kasdien bet kuriuo paros metu nevaržomi patektų į 1.1 p. nurodytas patalpas.

2.6. Nevaržyti Nuomininko teisėtai vykdomos veiklos. Sudaryti sąlygas Nuomininkui vykdyti Sutarties reikalavimus. Nuomotojas leidžia Nuomininkui savo iniciatyva ir savo lėšomis be atskiro derinimo su Nuomotoju (išskyrus atvejus, kai Nuomininkas privalo gauti Nuomotojo raštišką sutikimą dėl Patalpų pagerinimo, susijusio su jų perplanavimu, rekonstravimu), pagerinti Patalpų būklę, vykdyti jų einamąjį remontą.

2.7. Esant reikalui, vykdyti Nuomininko užimamų negyvenamųjų patalpų ir jų inžinerinių sistemų kapitalinį remontą.

2.8. Pasibaigus šios Sutarties galiojimo terminui, Nuomininkui pageidaujant, suteikti pirmumo teisę pratęsti Sutartį.

3. Nuomininkas įsipareigoja:

3.1. Patalpas, nurodytas 1.1 p., naudoti šiai veiklai: Naudotų dalių prekybai, transporto priemonių demontavimui.

3.2. Patalpas laikyti tvarkingas, vykdyti priešgaisrinės apsaugos, sanitarines, darbų saugos taisykles.

3.3. Be Nuomotojo raštiško leidimo nesubnuomoti, neperplanuoti, nerekonstruoti nuomojamų Patalpų ar jų dalies.

3.4. Savo sąskaita ir jėgomis atlikti Patalpų gerinimo darbus, vidaus einamąjį remontą.

3.5. Užtikrinti švarą ir tvarką Patalpose bei aplink jas.

3.6. Pasibaigus Sutarties terminui ar ją nutraukus prieš terminą, Nuomininkas visus nuomojamoje Patalpoje padarytus pertvarkymus, o taip pat pagerinimus, nuo Patalpos atskiriamus be žalos jų konstrukcijoms, gali pasiimti. Patalpų pagerinimų, neatskiriamų nuo Patalpų konstrukcijų, vertės atlyginimo klausimą Šalys derina atskiru protokolu.

3.7. Pasibaigus nuomos Sutarties galiojimo terminui, grąžinti Patalpas tokios būklės, kokios Nuomotojo buvo pateiktos, atsižvelgiant į normalų jų susidėvėjimą, tai fiksuojant Patalpų perdavimo–priėmimo akte.

3.8. Sutartu laiku mokėti nuomos mokesčių, atsiskaityti už komunalines paslaugas.

4. Atsiskaitymai:

4.1. Nuomininkas už Patalpų nuomą moka Nuomotojui po 50 Eur (0.17 eurų) už 1 (vieną) kv. m per mėnesį. Visas nuomos mokesčiai – 100 Eur (šimtas eurų) ir PVM per vieną mėnesį.

4.2. Nuomininkas nuomos mokesčių Nuomotojui už einamąjį mėnesį moka kas mėnesį ne vėliau kaip iki einamojo mėnesio 15 d. Drauge Nuomininkas pagal Nuomotojo pateiktą sąskaitą atsiskaito ir už komunalinius patarnavimus.

4.3. Nuomininkas už savo reikmėms sunaudotą elektros energiją moka pagal elektros skaitiklio parodymus.

4.4. Nuomos mokesčiai už Patalpas pradedamas skaičiuoti nuo 2017 m. Gruodžio 1 d.

4.5. Šalys sutaria, kad per 10 d. (dešimt dienų) nuo šios Sutarties pasirašymo dienos Nuomininkas sumokės avansą už du mėn. (iš viso – 200. Eur ir PVM). Šis avansas – nuomos mokesčiai, sumokėtas už du paskutinius nuomos mėnesius.

5. Sankcijos už prisiimtų įsipareigojimų nevykdymą:

5.1. Nuomotojas, laiku neperdavęs Patalpų Nuomininkui (žr. 2.1 p.), už kiekvieną uždelstą dieną moka delspinigius – 0,2 proc. (dvi dešimtajias procento) nuo viso nuomos mokesčio (žr. 4.1 p.) bei vienkartinę baudą – 5000 Eur (penkis tūkstančius eurų). Nuomotojas, ilgiau kaip 1 mėn. uždelsęs perduoti Patalpas Nuomininkui, privalo (jei to reikalauja Nuomininkas) per 10 d. (dešimt dienų) grąžinti Nuomininkui visas pastarojo išlaidas, turėtas Patalpas rengiant, pritaikant savo reikmėms. Išlaidų atlyginimas neatleidžia Nuomotojo nuo pareigos sumokėti apskaičiuotą baudą, delspinigius.

5.2. Nuomininkas, laiku nesumokėjęs nuomos mokesčio, už kiekvieną uždelstą dieną moka po 0,2 proc. (dvi dešimtajias procento) delspinigių nuo viso mėnesio nuomos mokesčio (žr. 4.1 p.).

5.3. Jei vienai iš Sutarties Šalių atsiranda nuostolių dėl kitos Šalies kaltės, ši (kaltoji šalis) privalo nedelsiant pašalinti to priežastis bei pasekmes, atlyginti nukentėjusios Šalies nuostolius. Nuostolių atsiradimo priežastis, kaltininką ir nuostolių dydį nustato tretieji, nepriklausomi nuo Šalių, kompetentingi (dirbantys toje srityje, kurioje nustatinėjami nuostoliai) asmenys, pasirinkti šalių tarpusavio susitarimu.

5.4. Nuomininkui nevykdant įsipareigojimo savo lėšomis daryti einamąjį remontą, Nuomotojas turi teisę savo lėšomis padaryti remontą, o remonto išlaidas išieškoti iš Nuomininko bei reikalauti anksčiau, negu baigsis terminas, nutraukti Sutartį.

5.5. Nuomotojui nevykdant įsipareigojimo savo sąskaita daryti kapitalinį Patalpų remontą, Nuomininkas įgyja teisę arba pats padaryti kapitalinį remontą ir išieškoti remonto kai-

ną iš Nuomotojo, arba įskaityti tą kainą į nuompinigių sąskaitą, arba nutraukti šią Sutartį anksčiau negu numatyta ir išieškoti dėl to patirtus nuostolius.

5.6. Nuomininkui be Nuomotojo leidimo išnuomojus Patalpas trečiajam asmeniui (atsiradus subnuomos santykiams), Nuomininkas moka Nuomotojui baudą – 5000 Eur (penkis tūkstančius eurų), bei nedelsiant nutraukia patalpų subnuomos sutartį.

5.7. Jei dėl nuo Nuomininko nepriklausančių aplinkybių iš esmės pablogėjo naudojimosi Patalpomis sąlygos, Šalys privalo sumažinti nuomos mokesť.

5.8. Nuomotojui savo iniciatyva (ne dėl Nuomininko kaltės) nutraukus šią Sutartį anksčiau nei nustatyta Sutartyje, Nuomotojas privalo padengti visas Nuomininko remonto, patalpų pagerinimo išlaidas bei atlyginti dėl to kilusius kitus nuostolius.

6. Nepaprastosios aplinkybės:

6.1. Šalys neatsako už visišką ar dalinį savo įsipareigojimų pagal šią Sutartį nevykdymą, jei tai įvyksta dėl nenugalimos jėgos aplinkybių. Šalys nenugalimos jėgos (*force majeure*) aplinkybes supranta taip, kaip nustato LR civilinis kodeksas.

6.2. Sutarties Šalis, kuri dėl nurodytų aplinkybių negali įvykdyti prisiimtų įsipareigojimų, privalo ne vėliau kaip per 15 (penkiolika) kalendorinių dienų nuo tokių aplinkybių atsiradimo raštu apie tai informuoti kitą Sutarties Šalį. Pavėluotas ar netinkamas kitos Šalies informavimas ar informacijos nepateikimas atima iš jos teisę remtis išvardytomis aplinkybėmis kaip pagrindu, atleidžiančiu nuo atsakomybės dėl ne laiku (ar netinkamo) prisiimtų įsipareigojimų vykdymo ar nevykdymo.

6.3. Jei nurodytos aplinkybės trunka ilgiau kaip 1 (vieną) mėnesį, Šalys tarpusavio susitarimu gali nutraukti sutartį.

7. Sutarties galiojimas ir nutraukimas:

7.1. Sutartis įsigalioja nuo jos pasirašymo momento ir galioja iki 2018. m. Gruodžio 1d.

7.2. Šalis turi teisę pirma laiku nutraukti šią sutartį 7.3 ir 7.4 punktuose nurodytais pagrindais, raštu įspėjusi apie tai antrąją Sutarties Šalį prieš 1 (vieną) mėn.

7.3. Nuomotojas turi teisę reikalauti pirma laiku nutraukti šią sutartį, jei Nuomininkas turtu naudojasi ne pagal paskirtį, aptartą sutarties 3.1 p., jei tyčia blogina Patalpų būklę, jei Nuomininkas, gavęs raštišką Nuomotojo įspėjimą apie už du mėnesius nesumokėtą nuomos mokesť, per vieną mėnesį nepadengia šio įsiskolinimo.

7.4. Nuomos sutartis gali būti nutraukta Nuomininkui reikalaujant, jei Patalpa, Nuomininko manymu, tampa netinkama naudoti pagal 3.1 p. nurodytą paskirtį (jei tai atsitinka dėl Nuomotojo kaltės, pastarasis privalo padengti dėl to Nuomininko patirtus nuostolius), jei Nuomotojas nedaro kapitalinio remonto.

8. Baigiamosios nuostatos:

8.1. Šalys įsipareigoja tarpusavio santykiuose laikytis konfidencialumo: neatskleisti raštu, žodžiu ar kitokiu pavidalu tretiesiems asmenims jokios komercinės, dalykinės, finansinės informacijos, su kuria buvo supažindintos bendradarbiaudamos šios Sutarties pagrindu.

8.2. Sutartis sudaroma trimis egzemplioriais: vienas Nuomotojui, kitas Nuomininkui, o trečiasis pateikiamas nekilnojamojo turto registru, registruojant šią Sutartį minėtame registre. Šalys pasirašo kiekviename Sutarties lape.

8.3. Bet kokie Sutarties pakeitimai ar papildymai galioja sudaryti tik raštu, pasirašius abiejų Šalių įgaliotiems atstovams. Žodinės išlygos neturi juridinės galios.

8.4. Jei kuri nors šios Sutarties dalis tampa negaliojanti arba anuliuojama, likusios sutarties dalys lieka galioti.

8.5. Visi pranešimai ir kitas Šalių susirašinėjimas pagal Sutartį įteikiamas Sutarties Šaliai pasirašytinai arba siunčiant paštu arba faksu, jei Sutartyje nenurodyta kitaip. Laikoma, kad paštu išsiųstas dokumentas gautas trečią darbo dieną, einančią po tos dienos, kai gavėjui siunčiamas dokumentas įteiktas pašto paslaugas teikiančiai įmonei.

8.6. Pasikeitus adresams, telefonų ir faksų numeriams, banko rekvizitams, Sutarties Šalys įsipareigoja apie tai nedelsdamos raštu informuoti viena kitą.

8.7. Visi su šia Sutartimi susiję ginčai sprendžiami derybų keliu. Nesusitarus, ginčai sprendžiami Lietuvos Respublikos įstatymų nustatyta tvarka.

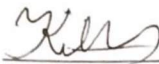
9. Šalių adresai ir parašai:

Nuomotojas

Algis Kliukas
Daumilų k. Švenčionių Raj.
861610281

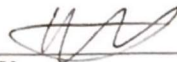
Nuomininkas

Rokas Želvys
Saltoniškių 54-60
862469598



V.
Parašas
Algis Kliukas

A.



V.
Parašas
Rokas Želvys

A.

ŪKININKĖ LEOKADIJA KLIUKIENĖ

OBJEKTŲ SĄRAŠAS

2011 m. birželio 1 d.

Eil. Nr.	Objekto Nr.	Objekto pavadinimas	Objekto adresas	Objekto leistinoji naudoti galia, kW	Kliento pasirinktas elektros energijos tarifas	Elektros energijos tiekimo sąlygų ir objekto prijungimo prie AB LESTO elektros tinklo nuosavybės ribų aktas (pridedama)
	2	3	4	5	6	7
1	48001428	CECHAS	Šutų k., Sarių sen., LT-18149 Švenčionių r. sav., Vilniaus apskr.	28	Ūkininkams, "Standartinis" I grupės vartotojams, gaunantiems elektros energiją iš žemosios įtampos elektros tinklų; Dviejų laiko zonų	47250-11-0400 2011-06-01

Pastaba: ŪKININKĖ LEOKADIJA KLIUKIENĖ objektų bei jų Elektros energijos tiekimo sąlygų ir objektų prijungimo prie AB LESTO elektros tinklo nuosavybės ribų aktų 20__ m. _____ d. sąrašas laikomas negaliojančiu.

LESTO

Kazimieras Smagurauskas

(atstovo parašas, vardas ir pavardė)



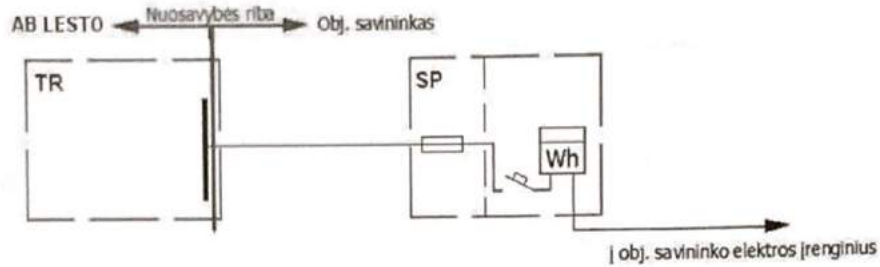
A.V.

KLIENTAS

Leokadija Kliukienė
(atstovo parašas, vardas ir pavardė)

A.V.

5. Elektros įrenginių schema, nurodant skirstomųjų punktų, transformatorinių, perjungimo punktų, kabelių spintų, linijų, grupių, atramų ir kitus operatyvinius numerius, elektros energijos apskaitos įrengimo vietą ir schemą, elektros tinklų nuosavybės ribą:



Elektrinis prijungimo adresas	Transformatorinė	Oro linija	0,4-0,23 kv OL atrama	Skirst. spinta	Grupė
TR-L-403-04-0-0-KL-04SP-2	TR L-403			SP-2	

PASTABA: Tais atvejais, kuomet elektros energija tiekama per lokalo tinklo savininko tinklus (schemoje pažymėta „LTS“) ir atvaizduota punktyrine linija tarp nuosavybių ribų linijų „AB LESTO“ – „LTS“ ir „LTS“ – „Savininkas“, AB LESTO atsako už elektros energijos tiekimą iki ribos su LTS tinklu.

6. Elektros įrenginių ir linijų charakteristikos, kai elektros energijos apskaitos įrengimo vieta nesutampa su elektros tinklų nuosavybės riba:

Duomenys apie elektros linijas (laidus, kabelius)					Duomenys apie transformatorius				Darbo laikas
Markė	Skerspjūvis, mm ²	Aktyvioji varža, om/km	Ilgis, km	Įtampa, kV	Vardinė galia, kVA	dPte, kW	dPtj, kW	Įtampa, kV	val./mėn
AAŠV	180	0,159	0,24	0,4					200

7. Elektros tinklų nuosavybės ribų aktai : 1999.05.17 Nr. 7530 laikomas negaliojančiu.

Aktą parengė: Inžinierius VILČIAUSKAS GEDIMINAS

Aktą patvirtino: Grupės vadovas ČINČIKAS GIEDRIUS

Savininkas ar kitu teisėtu pagrindu objektą valdantis asmuo:

(vardas, pavardė, parašas)



ELEKTROS ENERGIJOS PIRKIMO-PARDAVIMO SUTARTIS

DATA 2011 m. birželio 1 d.

SUTARTIES NR.

440165-51250/210224

VIETOVĖ

Švenčionys

I. KLIENTO DUOMENYS

1.1. KLIENTO KODAS	440165		
1.2. PAVADINIMAS	ŪKININKĖ LEOKADIJA KLIUKIENĖ		
1.3. KLIENTO ATSTOVAS	Ūkininkė Leokadija Kliukiene		
1.4. ATSTOVAVIMO PAGRINDAS			
1.5. REKVIZITAI	Adresas Daumilių k., Sarių sen., 18149 Švenčionių r. sav., Vilniaus apskr.	Banko pavadinimas	
	Įmonės kodas 43601160723	Banko kodas	
	PVM mokėtojo kodas	Atsiskaitomosios sąskaitos Nr.	
	Registro tvarkytojas Švenčionių rajono savivaldybės administracijos žemės ūkio skyrius		
1.6. ADRESAS SUSIRAŠINĖJIMUI IR KONTAKTAMS	Daumilių k., Sarių sen., 18149 Švenčionių r. sav., Vilniaus apskr.		
1.7. KONTAKTINIAI TELEFONAI	838769626, 861610281	1.8. FAKSAS	
		1.9. EL. PAŠTAS	algis.kliukas@gmail.com

II. LESTO DUOMENYS

2.1. PAVADINIMAS	AB LESTO				
2.2. LESTO ATSTOVAS	Vyresnysis vadybininkas Kazimieras Smaguraskas				
2.3. ATSTOVAVIMO PAGRINDAS	AB LESTO generalinio direktoriaus 2011-01-03 įsakymas Nr.1				
2.4. KLIENTŲ APTARNAUJANTIS PADALINYS	Švenčionių klientų aptarnavimo skyrius				
2.5. ADRESAS SUSIRAŠINĖJIMUI IR KONTAKTAMS	Užupio 1, LT-18112 Švenčionys				
2.6. TELEFONAS	1802	2.7. FAKSAS	(8-387) 682 60	2.8. EL. PAŠTAS	info@lesto.lt
2.9. AB LESTO BUVEINĖS ADRESAS	Žvejų g. 14, LT-09310 Vilnius, Lietuva Telefonas 1802 info@lesto.lt www.lesto.lt	Įmonės kodas 3025 77612 PVM mokėtojo kodas 100005809812 Registro tvarkytojas VĮ Registrų centro Banko pavadinimas AB SEB bankas Banko kodas 70440 Atsiskaitomosios sąskaitos Nr. LT187044060001581747			
2.10. LICENCIJA	Elektros energijos skirstymo licencija Nr. L1 – 10 (ES), išduota 2010 m. gruodžio 30 d. Visuomeninio elektros energijos tiekimo licencija Nr. L1 – 8 (VET), išduota 2010 m. gruodžio 30 d.				

III. SPECIALIOSIOS SĄLYGOS

3.1. ATASKAITINIS LAIKOTARPIS	Vienas kalendorinis mėnuo
3.2. ELEKTROS APSKAITOS PRIETAISŲ RODMENŲ PATEIKIMO TERMINAS	Iki paskutinės ataskaitinio laikotarpio dienos
3.3. DELSPINIGIŲ DYDIS proc.	0,05
3.4. ATSISKAITYMO UŽ ELEKTROS ENERGIJĄ TERMINAS	15 dienų pasibaigus ataskaitiniam periodui
3.5. DIDŽIAUSIA GALIMA ELEKTROS ENERGIJOS TIEKIMO NUTRAUKIMO AR APRIBOJIMO TRUKMĖ DĖL PLANUOJAMŲ ELEKTROS TINKLŲ PRIEŽIŪROS DARBŲ, val./metams	Nurodoma šios sutarties 1 priede
3.6. LEISTINOJI NAUDOTI GALIA, kW	Nurodoma šios sutarties 1 priede
3.7. APRŪPINIMO ELEKTRA PATIKIMUMO KATEGORIJA	Nurodoma šios sutarties 1 priede
3.8. ELEKTROS TINKLO NUOSAVYBĖS RIBA	Nurodoma šios sutarties 1 priede
3.9. SUTARTIES GALIOJIMO TERMINAS	Vieneri metai nuo sutarties pasirašymo dienos su pratęsimo galimybe, jeigu teisės aktai nenustato kitokių sutarties galiojimo terminų ir sąlygų

IV. BENDROSIOS NUOSTATOS

4. Pagal šią Elektros energijos pirkimo-pardavimo sutartį (toliau – Sutartis) AB LESTO (toliau – LESTO) tiekia (parduoda) elektros energiją, galią ir reaktyviają (sunaudotą ir/ar į LESTO tinklą perduotą) energiją Klientui, kartu suteikdama elektros energijos persiuntimo paslaugą ir kitas susijusias paslaugas (toliau – elektros energija), o Klientas ją naudoja (perka). Objektai, kuriems tiekiami elektros energija, jų leistinosios naudoti galios dydžiai ir elektros energijos tiekimo sąlygos nurodyti šios Sutarties 1 priede.

5. Šioje Sutartyje vartojama sąvoka „Klientas“ atitinka „elektros energijos vartotojo“ sąvoką, vartojamą Elektros energetikos įstatyme, Elektros energijos tiekimo ir naudojimo taisyklėse (toliau – EETNT) ir kituose teisės aktuose, kartu su visomis iš to kylančiomis teisėmis bei pareigomis.

6. Nuosavybės teisė į elektros energiją iš LESTO pereina Klientui nuosavybės ribose, nustatytose tarp LESTO ir Klientui nuosavybės teise priklausančių elektros tinklų.

7. LESTO tiekiamos elektros energijos kokybė turi atitikti šios Sutarties bei galiojančių Lietuvos Respublikos standartų reikalavimus.

8. Ši Sutartis laikoma Elektros energijos persiuntimo paslaugos sutartimi, jei Klientas, pasirinkęs nepriklausomą tiekėją, nepateikė prašymo sudaryti atskirą Elektros energijos persiuntimo paslaugos teikimo sutartį. Tuomet Klientas su LESTO atsiskaito persiuntimo paslaugos kainomis ir tarifais pagal LESTO persiuntimo paslaugos teikimo kainas ir tarifus bei jų taikymo tvarką ir Klientui taikomas tarifų planas, kuris atitinka analogiškus visuomeninių elektros energijos kainų ir tarifų planus, jei Klientas nepateikia prašymo dėl kitų persiuntimo paslaugos tarifų plano taikymo.

9. Šalys įsipareigoja vadovautis šia Sutartimi, Lietuvos Respublikos civiliniu kodeksu, Elektros energetikos įstatymu, EETNT bei kitais teisės aktais.

V. ŠALIŲ TEISĖS IR PAREIGOS

10. LESTO įsipareigoja:

10.1. per prijungtą elektros tinklą tiekti Kliento objektams elektros energiją;

10.2. ne vėliau kaip iki 6 poataskaitinio laikotarpio darbo dienos pateikti Klientui mokėjimo dokumentą už suvartotą elektros energiją, suteiktą persiuntimo paslaugą ir kitas susijusias paslaugas pagal Kliento pateiktą elektros apskaitos prietaisų rodmenų pažymą (toliau – Pažyma). LESTO pateikia mokėjimo dokumentą Klientui vienu iš šių būdų: elektroniniu būdu, išsiunčia jį paštu paskutiniu Kliento pateiktu adresu ar kitu Šalių suderintu būdu;

10.3. pateikti Klientui apmokėjimo dokumentą už paslaugas, susijusias su elektros energijos tiekimo nutraukimu, apribojimu bei atnaujinimu EETNT bei kituose teisės aktuose numatytais atvejais (pagal LESTO nustatytus įkainius, jeigu teisės aktai nenustato kitaip);

10.4. diegti, naudoti ir prižiūrėti jai priklausančiais elektros tinklais persiunčiamos elektros energijos apskaitą bei eksploatuoti ir prižiūrėti elektros apskaitos prietaisus ir jų prijungimo schemoje naudojamus įrenginius ir įtaisus; įrengti, keisti bei pateikti metrologinei patikrai elektros apskaitos prietaisus ir srovės matavimo transformatorius, kurie yra LESTO nuosavybė. Įgyvendindama šias prievoles, LESTO gali įdiegti Klientui galios ribojimo priemones, kurios neleisť viršyti Klientui suteiktos leistinosios naudoti galios;

10.5. atlyginti Klientui patirtus tiesioginius nuostolius, kai dėl LESTO kaltės Klientui nutraukiamas ar ribojamas elektros tiekimas arba iki nuosavybės ribos tiekiamą nekokybišką elektros energiją. LESTO neatsako už elektros tiekimo patikimumą bei jos kokybę, kai tai įvyksta dėl stichinių gamtos reiškinių (potvynio, perkūnijos, apšalo, audros, ižo ir pan.), gaisro, trumpųjų jungimų gretutiniame tinkle (kai tiekimas atstatomas automatikos pagalba), trečiųjų asmenų veiksmų (elektros įrenginių vagystės ar gadinimo ir pan.), tiekimo sutrikimų, įvykusių dėl blogos eksploatacijos ar gedimų Klientui arba trečiajai šaliai priklausančiame elektros tinkle, kai elektros energijos nutraukimo trukmė neviršija Klientui suteiktos aprūpinimo elektros energija patikimumo kategorijos ir kitais EETNT bei kituose teisės aktuose nustatytais atvejais;

10.6. nutraukti ar apriboti elektros energijos tiekimą tik šioje Sutartyje bei teisės aktuose nustatytais atvejais.

11. Klientas įsipareigoja:

11.1. Sutarties 3.2 punkte numatytu laiku užpildyti LESTO nustatytos formos Pažymą, joje užrašydamas elektros apskaitos prietaisų rodmenis, taip pat kitus Pažymos duomenis ir pateikti LESTO vienu iš nurodytų būdų: prisijungęs prie LESTO savitarnos svetainės „Mano elektra“, atvykęs į klientų aptarnavimo centrą, faksu ar kitu LESTO nustatytu būdu;

11.2. sumokėti LESTO už patiektą elektros energiją, galią ir reaktyviąją (sunaudotą ir/ar į LESTO tinklą perduotą) energiją, taip pat už paslaugas, susijusias su elektros energijos tiekimo nutraukimu, apribojimu bei atnaujinimu, pagal LESTO pateiktą apmokėjimo dokumentą;

11.3. LESTO prašymu pateikti numatomus pirkti elektros energijos kiekius pagal LESTO pateiktus laikotarpius ir LESTO nustatytą formą;

11.4. iki paskutinės ataskaitinio laikotarpio darbo dienos raštu, el. paštu ar telefonu 1802 informuoti LESTO (arba LESTO kontaktinį asmenį rekvizituose nurodytu telefonu) apie tai, kad tam tikru ataskaitiniu laikotarpiu elektros energijos nenaudos;

11.5. nekeisti elektros apskaitos prietaisų, elektros apskaitos ir atvado prijungimo schemų;

11.6. leisti LESTO darbuotojams, pateikusiems tarnybinius pažymėjimus, matuoti naudojamą elektros galią, įtampos dydį, kontroliuoti kitus elektros energijos parametrus, kontroliuoti elektros energijos vartojimo režimą, įrengti, keisti, eksploatuoti elektros apskaitos prietaisus bei elektros energijos apskaitos schemų elementus, esančius vartotojo patalpose ar teritorijoje, apžiūrėti jų plombas, nustatyti elektros apskaitos prietaisų rodmenis teisės aktų nustatyta tvarka;

11.7. leisti LESTO ar subjekto, prižiūrinčio LESTO automatizuotą elektros energijos apskaitos sistemą, darbuotojams, pateikusiems pažymėjimus, atlikti automatizuotos elektros energijos apskaitos sistemos aparatinės įrangos būklės patikrinimą ir remontą;

11.8. atsižvelgiant į suteiktą aprūpinimo elektros energija patikimumo kategoriją, turėti tinkamai įrengtas technines priemones, reikalingas technologiniams procesams saugiai sustabdyti ir galimiems nuostoliams išvengti ar maksimaliai juos sumažinti dėl galimo elektros energijos tiekimo nutraukimo, apribojimo ar kitokio sutrikdymo, o pastarajam įvykus – imtis priemonių nuostoliams išvengti ar juos sumažinti, taip pat atitinkamai apsaugoti savo elektros tinklus, kitokius įrenginius ir prietaisus atitinkama apsauga. Elektros energijos tiekimo nutraukimu laikomi tie atvejai, kai elektros energijos tiekimas Kliento objektui nutraukiamas iš visų įrengtų elektros energiją Kliento objektui tiekiančių elektros linijų;

11.9. užtikrinti tinkamą Objekto prijungimo prie AB LESTO elektros tinklo nuosavybės ribų aktuose jam priskirtų elektros tinklų, kitokių įrenginių ir prietaisų būklę ir jų eksploatavimo saugumą, laikytis LESTO nustatyto elektros energijos naudojimo režimo, taip pat nedelsdamas pranešti LESTO apie avariją, gaisrą, elektros apskaitos prietaisų bei elektros apskaitos schemas elementų gedimus ar kitokius pažeidimus naudojant elektros energiją;

11.10. kai tik paaiškėja, nedelsiant informuoti LESTO apie visus elektros apskaitos prietaisų ar elektros apskaitos schemas elementų gedimus, elektros apskaitos prietaisų, elektros apskaitos schemas elementų, kitų su elektros apskaita susijusių plombuojamųjų vietų plombų pažeidimus ar nutraukimus, taip pat apie nepagrįstą esminį pagal elektros apskaitos prietaisus elektros energijos suvartojimo sumažėjimą arba padidėjimą. Už elektros apskaitos prietaisų, elektros apskaitos schemose naudojamų

[Handwritten signature]

[Handwritten signature]

įrangos ir įtaisų bei plombų, uždėtų EETNT nurodytose vietose, periodinį stebėjimą ir EETNT nustatytais atvejais LESTO informavimą apie pastebėtus šių prietaisų, įrangos gedimus ir plombų pažeidimus atsako Klientas;

11.11. perleisdamas, išnuomodamas objektą arba nutraukdamas nuomos arba šią Sutartį 1 priede išvardintiems objektams, prieš 30 dienų apie tai raštu informuoti LESTO ir pateikti prašymą nutraukti Sutartį tam objektui. Prašyme turi būti nurodyti objekto elektros apskaitos prietaisų rodmenys, patvirtinti Kliento bei naujojo objekto savininko ar teisėto valdytojo (jei tokie yra) parašais, bei pateikti tinkamai įformintą objekto perleidimą ar objekto valdymo teisės netekimą patvirtinantį dokumentą;

11.12. pasirinkęs nepriklausomą tiekėją ir nutraukdamas šią Sutartį, paskutinę šios Sutarties galiojimo dieną užfiksuoti elektros apskaitos prietaisų rodmenis, LESTO nustatytos formos pažymoje ir pateikti ją LESTO. LESTO ir (ar) būsimas nepriklausomas tiekėjas turi teisę patikrinti elektros apskaitos prietaiso rodmenis, juos užfiksuodami rodmenų fiksavimo akte, kurį pasirašo nepriklausomas tiekėjas ir (ar) LESTO ir Klientas;

11.13. pasirinkęs nepriklausomą tiekėją ir nutraukdamas šią Sutartį, ne vėliau kaip per dvi darbo dienas nuo rodmenų užfiksavimo datos, pateikti LESTO rodmenų fiksavimo duomenis (pažymą arba aktą). Tais atvejais, kai elektros apskaitos prietaisai prijungti prie LESTO automatizuotos rodmenų nuskaitymo sistemos, LESTO pati nuskaityti elektros apskaitos prietaisų rodmenis paskutinę dieną prieš tiekėjo pasikeitimą, jeigu šalys nesusitaria kitaip;

11.14. raštuose, elektros apskaitos prietaisų rodmenų pažymoje, mokėjimo pavedimuose ir kituose dokumentuose įrašyti šioje Sutartyje nurodytą Kliento kodą;

11.15. neatsiskaitęs už sunaudotą elektros energiją šioje Sutartyje nustatyta tvarka, sumokėti LESTO Sutarties 3.3 punkte nurodyto dydžio delspinigius, skaičiuojamus nuo laiku nesumokėtos sumos už kiekvieną pradelstą kalendorinę dieną. Klientas, gavęs mokėjimo dokumentą, delspinigius privalo sumokėti kartu su po delspinigių priskaičiavimu mokama įmoka už elektros energiją, sunaudotą per ataskaitinį laikotarpį;

11.16. viršijęs nustatytą leistinąją naudoti galią, už viršytą galios dalį papildomai sumokėti LESTO mokesčių teisės aktų nustatyta tvarka. Mokesčių Klientas privalo sumokėti pagal LESTO pateiktą apmokėjimo dokumentą.

VI. ELEKTROS ENERGIJOS KAINA

12. Elektros energijos kaina ir atsiskaitymo sąlygos:

12.1. už LESTO patiektą elektros energiją, galią, reaktyviąją energiją ir suteiktas elektros energijos persiuntimo paslaugas, taip pat už kitas su elektros energijos tiekimu ir persiuntimu susijusias paslaugas Klientas atsiskaito su LESTO teisės aktų nustatyta tvarka apskaičiuotomis ir/ar viešai paskelbtomis kainomis bei tarifais (atvejai, kai LESTO kainos ir tarifai turi būti skelbiami viešai, yra nustatyti teisės aktais);

12.2. pakeitus elektros energijos kainas, naujoji elektros energijos kaina įsigalioja ir tampa privaloma Sutarties šalims nuo teisės aktuose nurodytos datos. Apie elektros energijos kainos pakeitimą LESTO papildomai skelbia viešai savo interneto tinklalapyje ir kitomis priemonėmis;

12.3. Klientas turi teisę pasirinkti elektros energijos tarifą LESTO visuomeninių elektros energijos ir persiuntimo paslaugos kainų ir tarifų bei jų taikymo tvarkose nustatytais sąlygomis ir tvarka;

12.4. atsiskaitymo už patiektą elektros energiją, galią, reaktyviąją energiją ir suteiktas elektros energijos persiuntimo paslaugas terminas yra nurodytas šios Sutarties 3.4 punkte. Už kitas su elektros energijos tiekimu ir persiuntimu susijusias paslaugas Klientas atsiskaito LESTO pateiktuose apmokėjimo dokumentuose nurodytais terminais.

VII. ELEKTROS ENERGIJOS KIEKIO APSKAITYMAS IR ATSISKAITYMO TVARKA

13. Kliento sunaudotos elektros energijos kiekio ataskaitinis laikotarpis nurodytas šios Sutarties 3.1 punkte.

14. Kliento sunaudotos (LESTO patiektos) elektros energijos kiekis nustatomas pagal elektros apskaitos prietaisų rodmenis. Klientas neprivalo pateikti objektų elektros apskaitos prietaisų rodmenų, jei jis susitarė su LESTO, kad sunaudotos elektros energijos kiekius šiuose objektuose nuskaityti LESTO automatizuotų sistemų pagalba ar kiekis nustatomas pagal vidutinį mėnesio suvartojimą. Šiuo atveju LESTO atlieka Kliento apmokėjimų sutikrinimą su elektros apskaitos prietaisų rodmenimis ne rečiau kaip

[Handwritten signature]

[Handwritten signature]

vieną kartą per metus ir įvertinusi juos išrašo patikslintą apmokėjimo už patiektą elektros energiją dokumentą arba gali tai įvertinti kito ataskaitinio laikotarpio apmokėjimo dokumentuose.

15. LESTO pateikia Klientui apmokėjimo dokumentą, vadovaudamasi šioje Sutartyje nustatytais sunaudotos elektros energijos kiekio apskaičiavimo būdais arba Kliento Pažymoje deklaruotais, LESTO nuskaitytais ar nurašytais elektros apskaitos prietaisų rodmenimis. Jei Pažymoje deklaruoti ir LESTO nuskaityti ar nurašyti rodmenys skiriasi, apmokėjimo dokumentas išrašomas pagal LESTO nuskaitytus ar nurašytus elektros apskaitos prietaisų rodmenis.

16. Tuo atveju, kai elektros apskaitos prietaisų įrengimo vieta nesutampa su elektros tinklo nuosavybės riba, Klientui papildomai apskaičiuojami nesutampančios dalies elektros tiekimo sąnaudos. Elektros energijos sąnaudos, susidarancios elektros tinkluose, kituose įrenginiuose ir prietaisuose, esančiuose nuo elektros energijos tiekimo vietos iki elektros apskaitos prietaisų įrengimo vietos, pridedamos/atimamos (priklausomai nuo elektros tinklo tarp tiekimo vietos ir elektros apskaitos prietaisų įrengimo vietos nuosavybės) prie/iš elektros apskaitos prietaisais nustatyto sunaudoto elektros energijos kiekio. Elektros energijos sąnaudos, suderinus nesutampančios elektros tinklo dalies duomenis su Klientu, apskaičiuojamos pagal LESTO patvirtintą metodiką ir šios Sutarties 1 priede pateiktais duomenimis elektros sąnaudų skaičiavimui.

17. Sunaudotos elektros energijos kiekis objektuose, tuo atveju, kai nėra įrengti elektros apskaitos prietaisai, nustatomas pagal objektuose įrengtų elektros imtuvų leistiną naudoti galią ir darbo valandų kiekį, nurodytus šios sutarties 1 ir 2 prieduose.

18. Jei kliento objektas yra daugiabučio gyvenamojo namo/statinio patalpose, ir įmokas už bendroms šio daugiabučio namo/statinio reikmėms sunaudotą elektros energiją paskirsto LESTO, įmokos suma įtraukiama į Klientui pateikiamą apmokėjimo dokumentą.

19. Už perskaiciuotą elektros energiją ar jos persiuntimo bei kitas su tuo susijusias paslaugas Klientas atsiskaito pagal išrašytą patikslintą apmokėjimo dokumentą arba kito ataskaitinio laikotarpio apmokėjimo dokumentą, kuriuose turi būti įvertinti nustatyti netikslumai.

20. Teisės aktais nustatčius kitokius rodmenų deklaravimo bei atsiskaitymo terminus, taikomi teisės aktuose nustatyti terminai.

21. Klientas už elektros energiją, sunaudotą per ataskaitinį laikotarpį, taip pat netesybas (delspinigius) turi sumokėti iki šios sutarties 3.4 punkte nustatyto termino. Visi mokėjimai laikomi atlikti nuo pinigų įskaitymo į LESTO banko sąskaitą dienos. Kliento mokėjimai už sunaudotą elektros energiją įskaitomi Lietuvos Respublikos civiliniame kodekse nustatytu eiliškumu: netesybos (delspinigiai), skola už praėjusio laikotarpio sunaudotą elektros energiją, einamieji mokėjimai už sunaudotą elektros energiją.

22. Klientui praleidus atsiskaitymo terminus ar pažeidus kitas Sutarties sąlygas, taip pat jei Klientui pradėtos bankroto, restruktūrizavimo ar likvidavimo procedūros ir (ar) yra kitų aplinkybių, leidžiančių pagrįstai manyti, kad Klientas nevykdys savo prievolių pagal sudarytą Sutartį, LESTO turi teisę pareikalauti Kliento pateikti visų savo prievolių pagal Sutartį tinkamo įvykdymo užtikrinimo arba kitų atsiskaitymo garantijų (mokėti iš anksto (avansu), nustatyti trumpesnius ataskaitinius laikotarpius ir (ar) atsiskaitymo terminus, kt.).

23. Tuo atveju, jei dėl šios Sutarties 22 punkte nurodytų aplinkybių LESTO pateikia Klientui reikalavimą atsiskaityti avansu, Klientas privalo atsiskaityti avansu už kitą ataskaitinį laikotarpį ne vėliau kaip likus 3 (trims) kalendorinėms dienoms iki naujo ataskaitinio laikotarpio pradžios. Išankstinio apmokėjimo dydis yra lygus praėjusio mėnesio įmokos už Kliento objektuose sunaudotą elektros energiją dydžiui. Jei einamąjį mėnesį sunaudotos elektros energijos kiekis yra didesnis už praėjusio mėnesio sunaudotos elektros energijos kiekį, tai už viršijantį elektros energijos kiekį Klientas sumoka šios Sutarties 21 ir 22 punktų nustatyta tvarka. Jei einamąjį mėnesį sunaudotos elektros energijos kiekis mažesnis už praėjusį mėnesį sunaudotą elektros energijos kiekį, tai likusi išankstinio mokėjimo suma įskaitoma į kito mėnesio išankstinį apmokėjimą.

VIII. PRIEVOLIŲ VYKDYMO SUSTABDYMAS

24. LESTO gali sustabdyti savo prievolių vykdymą, nutraukti ar apriboti elektros energijos tiekimą EETNT ar kituose teisės aktuose nustatytais atvejais ir tvarka. Pranešimus apie elektros energijos tiekimą nutraukimą LESTO siunčia paskutiniu Kliento pateiktu LESTO adresu.

[Handwritten signature]

[Handwritten signature]

IX. SUTARTIES GALIOJIMAS

25. Ši Sutartis sudaroma Sutarties 3.9 punkte nurodytam terminui ir įsigalioja nuo jos sudarymo dienos, jei Šalys nesusitars kitaip.

26. Sutartis Kliento objekto, kuriam tiekama elektros energija, atžvilgiu pasibaigia Klientui pardavus ar kitaip perleidus tą objektą, taip pat netekus jo valdymo teisės (nutraukus nuomos, panaudos sutartis ir kt.), kai Klientas pateikia LESTO tinkamai įformintą objekto perleidimą ar objekto valdymo teisės netekimą patvirtinantį dokumentą bei prašymą nutraukti Sutartį tam objektui, nurodant objekto elektros apskaitos prietaisų rodmenis, patvirtintus Kliento bei naujojo objekto savininko ar teisėto valdytojo (jei tokie yra) parašu. Nuo šio momento LESTO turi teisę nutraukti elektros energijos tiekimą parduoto ar kitaip perleisto Kliento objekto atžvilgiu ir išmontuoti elektros apskaitos prietaisus, elektros apskaitos schemas elementus bei atvadą teisės aktų nustatyta tvarka.

27. Klientas turi teisę nutraukti šią Sutartį, apie tai raštu įspėjęs LESTO prieš 30 (trisdešimt) kalendorinių dienų ir iki Sutarties nutraukimo dienos pranešęs elektros apskaitos prietaisų rodmenis ir kitą galutiniam atsiskaitymui būtina informaciją.

28. Klientas, ketindamas pirkti elektros energiją iš nepriklausomo tiekėjo, privalo apie tai raštu pranešti LESTO ne vėliau kaip prieš 30 kalendorinių dienų (teisės aktams nustačius kitus terminus – teisės aktuose nurodytu terminu) iki sutarties su nepriklausomu tiekėju sudarymo ar įsigaliojimo. Pranešime turi būti nurodyta visa reikalinga informacija: tiekėjo pakeitimo ir Kliento su tiekėju sudarytos sutarties įsigaliojimo ar pasibaigimo (nutraukimo) data, Kliento objektai, Kliento ir nepriklausomo tiekėjo rekvizitai, Kliento ir tiekėjo sudarytos sutarties galiojimo terminas (pranešime turi būti nurodoma sutarties galiojimo trukmė arba pateikiama informacija, kad sutartis neterminuota; tuo atveju, jei sutartis sudaroma su pratęsimo galimybe, šios sąlygos turi būti atskleistos pranešime). Klientas ir nepriklausomas tiekėjas gali pateikti LESTO bendrą pranešimą arba turi pateikti atskirus pranešimus.

29. Jei pranešime nurodyta tiekėjo pakeitimo ir Kliento bei tiekėjo sudarytos sutarties įsigaliojimo data yra ankstesnė nei 30 kalendorinių dienų nuo pranešimo pateikimo, LESTO perskaičiuoja pranešime nurodytą terminą ir apie tai informuoja Klientą ir tiekėją.

30. Sutarties nutraukimas nepanaikina Kliento prievolės sumokėti už sunaudotą elektros energiją, netesybas (delspinigius) bei kitus Sutartyje ar teisės aktuose numatytus mokėjimus, atlyginti nuostolius, atsiradusius dėl prievolių neįvykdymo ar netinkamo įvykdymo.

31. Jei Klientas pranešė, kad nutraukia šią Sutartį, LESTO nuo pranešime nurodytos datos, kuri negali būti ankstesnė nei pasibaigs 30 (trisdešimties) dienų įspėjimo terminas, nurodytas Sutarties 27 punkte, nutraukia elektros energijos tiekimą ir turi teisę išmontuoti elektros apskaitos prietaisus, elektros apskaitos schemas elementus bei atvadą teisės aktų nustatyta tvarka.

X. ŠALIŲ ATSAKOMYBĖ

32. Klientui iki paskutinės ataskaitinio laikotarpio darbo dienos nepateikus elektros apskaitos prietaisų rodmenų, LESTO turi teisę 1 (pirmą) poataskaitinio laikotarpio darbo dieną pati išrašyti nustatytos formos apmokėjimo dokumentą pagal Kliento objektuose sunaudojamos mėnesio elektros energijos vidutinį kiekį arba pati patikrinti ir nurašyti elektros apskaitos prietaisų rodmenis. Pastaruoju atveju Klientas sumoka LESTO už kiekvieno objekto elektros apskaitos prietaisų rodmenų nurašymo paslaugą pagal LESTO pateiktą apmokėjimo dokumentą ne vėliau kaip per 30 (trisdešimt) kalendorinių dienų nuo apmokėjimo dokumento už minėtą paslaugą pateikimo dienos. Klientas, informavęs LESTO, kad elektros energijos per atitinkamą laikotarpį nenaudos, privalo sumokėti šį mokestį, jei LESTO atstovai, patikrinę Kliento elektros apskaitos prietaisus, nustato elektros energijos naudojimo faktą.

33. Už šios Sutarties ar kitų teisės aktų reikalavimų nevykdymą ar netinkamą vykdymą Sutarties šalys atsako Lietuvos Respublikos teisės aktų nustatyta tvarka.

XI. KITOS SUTARTIES SĄLYGOS

34. Elektros apskaitos prietaisai ir žemos įtampos įrenginiuose įrengti srovės matavimo transformatoriai yra LESTO nuosavybė. Elektros energijos apskaitos skydo (-ų) ir kitos elektros energijos apskaitos scheme (-se) įrengtos įrangos (bandymo gnybtynų, srovės, išskyrus įrengtus žemos įtampos įrenginiuose, ir įtampos matavimo transformatorių, sujungimo laidininkų, apskaitos schemas elementų apdangalų ir pan.) nuosavybės teisė priklauso tai Sutarties šaliai, kurios įrenginiuose yra elektros apskaitos įrengimo taškas nurodytas šios Sutarties 1 priede.

[Handwritten signature]

[Handwritten signature]

35. LESTO sudaro ir vykdo Kliento objektų elektros energijos ir galios apribojimų ir avarinių atjungimų grafikus, vadovaudamasi Laikino elektros energijos persiuntimo nutraukimo siekiant užtikrinti visuomenės interesus sąlygų ir su tuo susijusių nuostolių apskaičiavimo ir atlyginimo tvarkos aprašo nuostatomis. Elektros energijos ir galios apribojimų ir avarinių atjungimų grafikai sudaromi ir objekto faktinė naudojama galia ribojama pagal LESTO atliktus apkrovų, galios srautų ir įtampų periodinius minimumų ir maksimumų kontrolinius matavimus. Grafikų sudarymo tvarka ir Kliento informavimo apie įtraukimą į grafikus bei elektros energijos ar galios apribojimų, avarinių atjungimų vykdymą tvarka nustatyta šiame punkte nurodytame teisės akte. Pakeitus šį teisės aktą, vadovaujamosi pakeisto teisės akto nuostatomis.

36. Kai transformatorių pastotę, skirstyklą ar transformatorinę aptarnauja LESTO ir Kliento darbuotojai (kai atsakomybės ribos yra ant 10 kV įtampos įrenginių arba ant galios transformatoriaus 0,4 kV įtampos išvadų prijungimo gnybtų, 0,4 kV įvadinių komutavimo aparatų arba ant 0,4 kV renkamų šynų), saugiam darbui atlikimui ir operatyviniam įrenginių aptarnavimui tarp LESTO ir Kliento pasirašomi Elektrotechnikos darbuotojų tarpusavio santykių nuostatai, kurie laikomi neatskiriama šios Sutarties dalimi. Šios Sutarties nutraukimas nenutraukia Elektrotechnikos darbuotojų tarpusavio santykių nuostatų galiojimo, nebent Šalys dėl to atskirai susitaria kitaip.

37. Šios sutarties nuostatos, reglamentuojančios elektros apskaitos prietaisų ir kitų apskaitos elementų įrengimą ir eksploatavimą, negalioja, jei Kliento objektuose sunaudotos elektros kiekis apskaitomas be elektros apskaitos prietaisų, pagal šios sutarties 1 ir 2 prieduose nurodytus duomenis, arba Klientas moka LESTO tik už daugiabučio gyvenamojo namo/statinio patalpose bendroms reikmėms sunaudotą elektros energiją.

38. Šios sutarties nuostatos, reglamentuojančios elektros apskaitos prietaisų rodmenų deklaravimą netaikomos, jei Klientas vartoja elektros energiją tik daugiabučio gyvenamojo namo/statinio patalpų bendroms reikmėms.

39. LESTO esami ar būsiami reikalavimai pagal Sutartį įstatymų nustatyta tvarka gali būti perleisti ar įkeisti tretiesiems asmenims be atskiro Kliento sutikimo. LESTO apmokėjimo dokumentų už sunaudotą elektros energiją išrašymas ir/ar administravimas, kitos LESTO teisės ir pareigos (elektros apskaitos prietaisų plombavimas, rodmenų nurašymas ir pan.) gali būti perleista tretiesiems asmenims be atskiro Kliento sutikimo. Teisės aktų nustatyta tvarka reorganizavus LESTO ar pasikeitus LESTO teisiniui statusui, LESTO teisių perėmėjas automatiškai tampa Sutarties šalimi vietoje LESTO nuo teisių perėmimo momento.

40. Klientui tinkamai nevykdant šioje Sutartyje nurodytų jam priklausančių mokėjimų, LESTO turi teisę informaciją apie Klientą ir jo įsiskolinimą skelbti viešai, taip pat šiuos duomenis įtraukti į asmenų skolų registrus. LESTO turi teisę be Kliento sutikimo pavesti tretiesiems asmenims atlikti su skolos išieškojimu susijusius veiksmus (priminimų bei raginimų siuntimą ir/ar įteikimą, duomenų apie Klientą ar jo įsiskolinimą tvarkymą bei skelbimą viešuose sąrašuose, ieškinių pateikimą ir pan.), taip pat perleisti visą kreditorinį reikalavimą ar jo dalį tretiesiems asmenims. Klientas įsipareigoja atlyginti su skolos išieškojimu susijusias pagrįstas LESTO išlaidas.

41. Ši Sutartis gali būti pakeista, papildyta tik raštišku šalių susitarimu. Siūlymai pakeisti, papildyti pasirašytą Sutartį nenutraukia jos galiojimo. Elektros energijos tiekimo ir naudojimo sąlygos, nustatytos šios Sutarties 1 priede, gali būti pakeistos Šalių raštišku susitarimu.

42. Ši Sutartis gali būti nutraukta raštišku Sutarties šalių susitarimu, taip pat Lietuvos Respublikos civiliniam kodeksui bei kituose teisės aktuose nustatyta tvarka.

43. Apie šios Sutarties nutraukimą LESTO praneša Klientui raštu prieš 30 (trisdešimt) kalendorinių dienų.

44. Klientas subsidiariai atsako už perleidusio objektą asmens prievolės atsiskaityti su LESTO už patiektą elektros energiją ir su tuo susijusias paslaugas įvykdymą. Tuo atveju, jei Klientas objektą perleidžia kito asmens nuosavybėn, tačiau Klientas nustatyta tvarka nenutraukia sudarytos Sutarties, o naujasis objekto savininkas savo vardu su LESTO nesudaro naujos Sutarties, Klientas iki naujos sutarties sudarymo atsako už prievolės atsiskaityti su LESTO įvykdymą.

45. Šios Sutarties šalių tarpusavio santykiai, nenumatyti šioje Sutartyje, reglamentuojami Lietuvos Respublikos įstatymais, EETNT bei kitais teisės aktais.

46. LESTO šioje Sutartyje bei Lietuvos Respublikos teisės aktuose numatytus pranešimus Klientui gali paskelbti viešai (vietos ar centrinėje spaudoje, per radiją ar kitaip per visuomenės informavimo priemones), pranešti Klientui raštu (paštu, per kurjerį, faksimiliniu ryšiu, elektroniniu paštu ar kitu būdu) arba telefonu. Klientas apie adresą ir kitų rekvizitų pasikeitimą, apie patalpų paskirties pasikeitimą, taip pat kitais šios Sutarties ar teisės aktų nustatytais atvejais LESTO informuoja tiesiogiai raštu (paštu, per kurjerį, faksu, el. paštu ar kitu būdu).

[Handwritten signature]

[Handwritten signature]

47. Visi ginčai ar nesutarimai, kylantys iš šios Sutarties, sprendžiami Sutarties šalių tarpusavio sutarimu, o nesutarus – Lietuvos Respublikos įstatymų nustatyta tvarka Lietuvos Respublikos kompetentingose institucijose ir/ar teisme.

48. Visi priedai yra neatskiriamos šios Sutarties dalys. Ši Sutartis surašoma dviem vienodą juridinę galią turinčiais egzemplioriais – po vieną kiekvienai Sutarties šaliai.

49. Įsigaliojus šiai Sutarčiai netenka galios visos ankstesnės sutartys, pasirašytos tarp LESTO ir Kliento dėl elektros energijos tiekimo Sutartyje numatytiems objektams. Už ataskaitinį laikotarpį iki šios Sutarties pasirašymo Klientas atsiskaito pagal ankstesnę sutartį.

Prie šios Sutarties pridedama (priedų kiekis įrašomas įvertinant poreikį):

1 priedas. Objektų sąrašas ir Objekto prijungimo prie AB LESTO elektros tinklo nuosavybės ribų aktai.

2 priedas. Elektros energijos kiekio, sunaudoto kliento objektuose, kuriuose neįrengti elektros apskaitos prietaisai, skaičiavimo suderinimo protokolas.

3 priedas. _____

(priedo pavadinimas)

LESTO

Kazimieras Smagurauskas

(atstovo parašas, vardas ir pavardė)



KLIENTAS

Leokadija Kliukienė

(atstovo parašas, vardas ir pavardė)

(be antspaudo)

A. V.

Metiniai isiskiriančių teršalų kiekiai iš kūrą deginančio įrenginio

Skaičiavimas atliekamas pagal faktinį sunaudojamo kuro kiekį per metus.

Metinis planuojamas kuro kiekis $B_{met} = 5t/\text{metus}$;

Metiniai anglies monoksido išmetimai į aplinkos orą, deginant kietąjį kūrą:

$$P_{Comet} = 0,001 * C_{Co} * B * \left(1 - \frac{q_4}{100}\right) = 0,001 * 30,6 * 5 * (1 - 3/100) = 0,148$$

Kur:

$$C_{Co} = q_3 * R * Q_{\frac{d}{z}} = 3 * 1 * 10,2 = 30,6$$

C_{Co} - savitasis anglies monoksido susidarymas,

$d\check{z} Q$ - kuro šilumingumas, MJ/kg,

q_3 - šilumos nuostoliai dėl nepilno cheminio sudegimo (koeficientas, priklausantis nuo pakuros tipo ir kuro rūšies), %;

q_4 - šilumos nuostoliai dėl nepilno mechaninio sudegimo, priklausantys nuo pakuros tipo ir kuro rūšies, %,

R - koeficientas, nusakantis nepilną kuro sudegimą dėl anglies monoksido buvimo dūmuose.

Metiniai azoto oksidų išmetimai į aplinkos orą, deginant kietąjį kūrą:

$$P_{Comet} = 0,001 * B * Q_{\frac{d}{z}} * K_{NOx} * (1 - \beta) = 0,001 * 5 * 10,2 * 0,06 * (1 - 0) = 0,003$$

Kur:

K_{NOx} - savitasis NOx susidarymas kuro energijos vienetui,

β - parametras, apibūdinantis azoto oksidų mažinimą techninėmis priemonėmis.

Metiniai kietųjų dalelių išmetimai į aplinkos orą, deginant kietąjį kūrą:

$$P_{kiet.dal.met.} = B * A^n * \chi * (1 - \eta) = 5 * 1 * 0,005 * (1 - 0) = 0,025$$

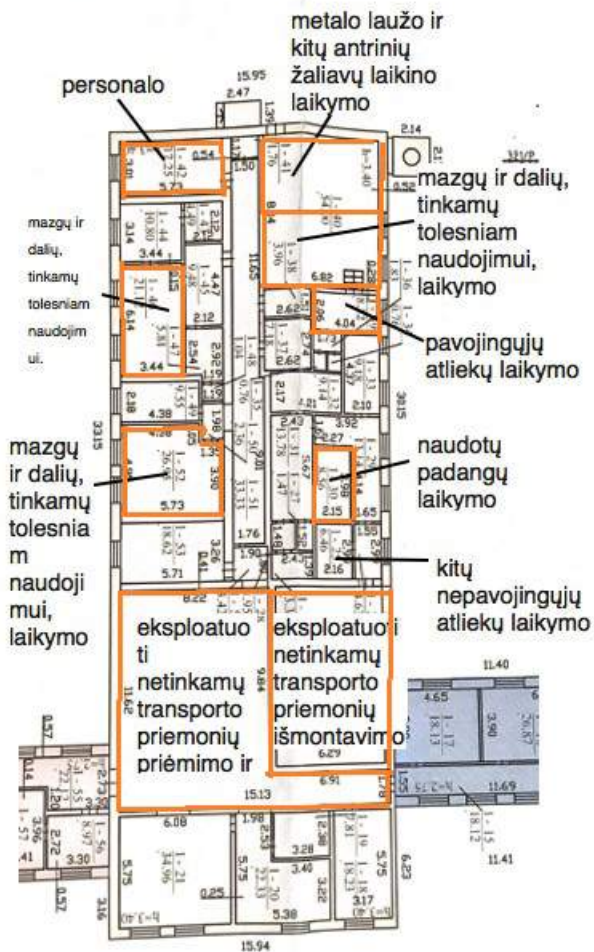
Kur:

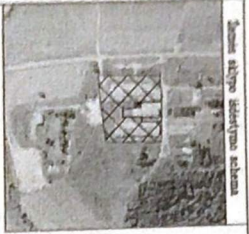
χ - dydis, charakterizuojantis į dūmus patenkančių pelenų dalį,

η - kietųjų dalelių dalis, sugaudojama valymo įrenginiuose,

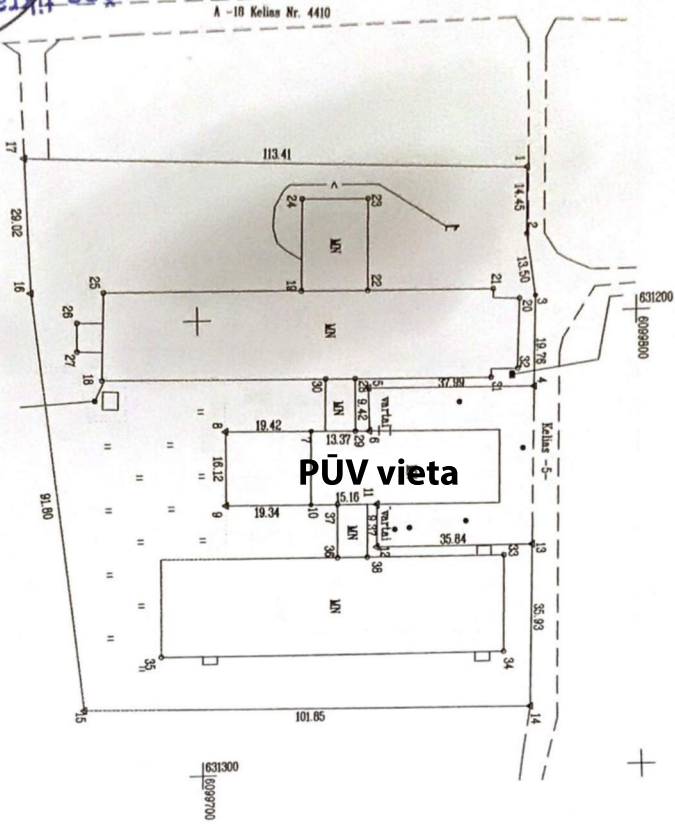
A^n - kuro peleningumas, %.

II TURPINIS VIENETAS - GAMYBINĖS PATALPOS			
Aukštas	Bendras plotas, m²	Pagrindinis plotas, m²	Pagalbinis plotas, m²
Pirmas	565.26	204.30	360.96
IŠ VISO - 37 PATALPOS			





ZEMES SKLYPO PLANAS M 1:1000
Sklypo plotas 11180 m²



Nuorašas tikrais
 A -18 Keliņa Nr. 4410
 2017-10-19
 Navickiene
 Notarē Inga

Kadastrs	vidus	Saīrti	016164101017
Zemes sklypa kadastrs Nr.	016164101017		

Ģeogr. nams Nr.	Dzīvulīti & 2C
Kamars (mākslība)	Dzīvulīti
Sentulība	Saīrti
Miests (rajons)	Svešpilsētiņi
Apdzīvotība	Vidus

Ģeogr. nams	Ģeogr. nams	Projekta plāns Nr. 2
1-4	6664/0007 0402	Kamars 5m
4-13	6664/0007 0402	
13-14	6664/0007 0402	
14-15	6664/0007 0402	
15-17	6664/0007 0402	
17-1	6664/0007 0359	

Naudzotais plotas					
Pravni	Veidots	Veidots	Veidots	Veidots	Veidots
skatņi	m ²	skatņi	m ²	skatņi	m ²
1	5590	1	5590	1	5590
2	5590	2	5590	2	5590

Su pakalpojuma veidošana zemes sklypa rīcība, apstiprināta 2017. gada 10. mēn. 10. d. zemes sklypa pakalpojuma-parauguma akta, ir sagatavota šis nolikums. Zemes saraksts (audokļi):
JOLĪTA GABRONS/VIDE
 (veids, parveids)
BERGĀRĀJS KĻĪVĀJS
 (veids, parveids)

Neatkarīgais zemes izmērošanas dienests "Busole"
 Sertificētais izmērošanas dienests
 Pārvalde:
 Sīkta: (parveids) (parveids) (veids, parveids) (veids)

Pārvalde	Parveids	Veids, parveids	Veids
izpildītājs	D. Kariņš	2017.10.19	AT

ZEMĒS SKLYPO PLANAS M 1:1000

Sklypo plotas 11180 m²

Zemēs sklypo kadastro Nr. 8 6 6 4 0 0 0 7

KOORDINACIŲ ŽINĀRASTIS

Koordināciju sistēma		LKS-94					
Taīko Nr.	Kods	X	Y	Taīko Nr.	Kods	X	Y
1	R	6099775.25	631168.55				
2	R	6099775.17	631183.00				
3	R	6099777.15	631196.35				
4	R	6099776.73	631218.11				
5	R	6099738.75	631215.40				
6	R	6099738.84	631224.82				
7	R	6099725.48	631224.54				
8	R	6099708.06	631224.13				
9	R	6099705.87	631240.25				
10	R	6099725.21	631240.60				
11	R	6099740.37	631240.88				
12	R	6099740.21	631250.25				
13	R	6099776.05	631250.78				
14	R	6099775.30	631286.71				
15	R	6099673.47	631284.50				
16	R	6099663.03	631193.30				
17	R	6099661.92	631164.30				
18	NK	6099678.48	631212.38				
19	NK	6099723.69	631194.02				
20	NK	6099773.48	631196.91				
21	NK	6099767.48	631194.88				
22	NK	6099736.80	631194.30				
23	NK	6099738.99	631174.55				
24	NK	6099724.05	631174.28				
25	NK	6099679.11	631193.49				
26	NK	6099673.13	631199.89				
27	NK	6099673.02	631208.08				
28	NK	6099735.72	631213.35				
29	NK	6099735.64	631224.76				
30	NK	6099728.97	631213.24				
31	NK	6099766.90	631213.88				
32	NK	6099772.99	631212.06				
33	NK	6099769.53	631252.95				
34	NK	6099769.30	631274.41				
35	NK	6099690.80	631273.19				
36	NK	6099731.13	631252.32				
37	NK	6099731.30	631240.71				
38	NK	6099738.01	631252.43				

SKLYPO CENTRO KOORDINĀTES

Koordināciju sistēma	Koordinātes X/Y	Plānētās nozīmētā
Sistēma, kurā jāizdara matavizāli	X=6099723 Y=631219	/
Valstībnie LKS-1994	X=6099723 Y=631219	86/39
Žinārači sudarē	D. Kanjušēniene 2M-M-563 (paraksts)	2017.10.03 (datums)

Mitrums ir Lietuvu Administratīvo teritoriju kodeksa:

47 straipsņa Pārvaldīšanas robežlīniju funkcionālais arba gādāšanas - uzturēšanas dauda
nosaukuma daudzinātāji ir vieno šimto keturiemdesmit keturiem esur.

Duomenys apie žemės naudojimo apribojimus

Eil. Nr.	Kodas	Apribojimai	Žemės plotas, m ²
1	2	3	4
		Elektrve lāijū sprieguma zona	21
2	21	Žemēs sklypi, kurāsne prasūtas valstībnie pārkāpumaiznotāšanas sistēmas bei prasūtas	8631
-	-	-	-
-	-	-	-

DEKLARACIJA

2018-01-11

Aš, Rokas Želvys (toliau – PŪV organizatorius), ir Ekogarantas, MB, atstovaujama direktoriaus Armino Rudzensko (toliau – PAV dokumentų rengėjas), pasirašydami šią deklaraciją patvirtiname, kad PAV dokumentų rengėjas atitinka Lietuvos Respublikos planuojamos ūkinės veiklos poveikio aplinkai vertinimo įstatymo 5 straipsnio 1 dalies 4 punkte nustatytus reikalavimus.

PŪV organizatorius

Rokas Želvys



PAV dokumentų rengėjas



Arminas Rudzenskas